



**Raport uzupełniający opinię
z badania sprawozdania finansowego**

HELIO Spółka Akcyjna

w

Wyględach

za okres od 01.07.2009 r. do 30.06.2010 r.

SPIS TREŚCI RAPORTU

A. CZĘŚĆ OGÓLNA.....	3
B. OCENA SYTUACJI MAJĄTKOWO-FINANSOWEJ.....	5
I. ZMIANA I STRUKTURA GŁÓWNYCH POZYCJI BILANSOWYCH.....	5
II. ZMIANA I STRUKTURA POZYCJI WYNIKOWYCH (WARIANT KALKULACYJNY).....	6
III. PODSTAWOWE WSKAŹNIKI CHARAKTERYZUJĄCE DZIAŁALNOŚĆ JEDNOSTKI	7
IV. OGÓLNA OCENA DZIAŁALNOŚCI.....	8
C. CZĘŚĆ SZCZEGÓŁOWA	12
I. PRAWIDŁOWOŚĆ I RZETELNOŚĆ KSIĄG RACHUNKOWYCH.....	12
II. ELEMENTY SPRAWOZDANIA FINANSOWEGO.....	12
II.1. <i>Wprowadzenie do sprawozdania finansowego</i>	<i>12</i>
II.2. <i>Informacje o wybranych, istotnych pozycjach bilansu</i>	<i>12</i>
II.3. <i>Informacje o wybranych pozycjach kształtujących wynik działalności gospodarczej.....</i>	<i>13</i>
II.4. <i>Zestawienie zmian w kapitale (funduszu) własnym.....</i>	<i>13</i>
II.5. <i>Rachunek przepływów pieniężnych.....</i>	<i>13</i>
II.6. <i>Dodatkowe informacje i objaśnienia</i>	<i>14</i>
II.7. <i>Sprawozdanie z działalności jednostki w roku obrotowym.....</i>	<i>14</i>
D. INFORMACJE O ISTOTNYCH NARUSZENIACH PRAWA.....	14
E. ZDARZENIA PO DACIE BILANSU.....	14
F. PODSUMOWANIE BADANIA.....	14

HELIO Spółka Akcyjna
Część ogólna

A. CZĘŚĆ OGÓLNA

I. DANE IDENTYFIKUJĄCE BADANĄ JEDNOSTKĘ

- Badanie dotyczy HELIO Spółki Akcyjnej w Wyględach powstałej w wyniku przekształcenia ze spółki PH Bona Sp. z o.o. na podstawie Uchwały Zgromadzenia Wspólników PH Bona Sp. z o.o. z dnia 18 lipca 2006 r. zgodnie z aktem notarialnym sporządzonym w dniu 18 lipca 2006 r. w Kancelarii Notarialnej Małgorzaty Kędzierskiej Notariusza w Warszawie, Repertorium A Nr 5196/2006. Spółka powstała na czas nieokreślony. Ostatnia zmiana statutu miała miejsce 18 grudnia 2009 r. aktem notarialnym REP. A NR 8947/2009.

W dniu 25.08.2006 r. postanowieniem Sądu Rejonowego dla miasta stołecznego Warszawy w Warszawie, XIV Wydział Gospodarczy Krajowego Rejestru Sądowego spółka HELIO S.A. wpisana została do Krajowego Rejestru Sądowego pod numerem KRS 0000262514.

Siedziba Spółki mieści się w Wyględach, przy ul. Stołecznej 26.

Akcje Spółki znajdują się w publicznym obrocie, ostatnia notowana cena sprzedaży z dnia 27.10.2010 r. wynosi 21,19 zł.

- Na koniec badanego okresu Spółka posiada:

- kapitał zakładowy
- pozostałe kapitały własne

2.500.000,00 zł,
34.924.375,39 zł.

Na dzień 30.06.2010 r. struktura własności kapitału zakładowego Spółki przedstawia się następująco:

Akcjonariusze	Ilość akcji w szt.	Ilość głosów	Wartość nominalna	Udział w kapitale zakładowym
Leszek Paweł Wąsowicz	3 857 000	3 857 000	1 928 500,00	77,10 %
Pozostali akcjonariusze	1 143 000	1 143 000	571 500,00	22,90 %
RAZEM	5 000 000	5 000 000	2 500 000,00	100,00 %

- Badana Spółka wg stanu na koniec badanego okresu nie jest spółką dominującą wobec innych spółek.
- Zasadniczym przedmiotem działalności badanej Spółki jest:
 - produkcja artykułów spożywczych i napojów,
 - handel hurtowy i komisowy,
 - handel detaliczny.
- Badana Spółka:
 - posiada nr statystyczny w systemie **REGON** - **015533555**
 - przeważający rodzaj działalności posiada symbol **EKD** - **1589Z**
 - jest zarejestrowana w **PFRON** pod numerem - **14Y5644H3**
 - jest podatnikiem podatku od towarów i usług (VAT) i posiada nadany przez Urząd Skarbowy Warszawa-Bielany.....**NIP** - **118-16-94-514**

- Na dzień wydania opinii organem kierującym jednostką jest Zarząd w składzie:

Imię i Nazwisko	Funkcja
Leszek Paweł Wąsowicz	Prezes Zarządu
Justyna Joanna Wąsowicz	Wiceprezes Zarządu

- Głównym księgowym badanej jednostki jest Pan Jerzy Kołpak.
- Średnioroczne zatrudnienie wynosi 133 osoby.

HELIO Spółka Akcyjna
Część ogólna

II. DANE IDENTYFIKUJĄCE ZBADANE SPRAWOZDANIE FINANSOWE

- Przedmiotem badania było sprawozdanie finansowe scharakteryzowane w opinii.
- Sprawozdanie finansowe zostało przedstawione przez Spółkę w tys. zł na formularzu Raportu rocznego SA-R zgodnie z § 82 ust. 1 pkt. 3 Rozporządzenia Ministra Finansów z dnia 19 lutego 2009 r. – Dz. U. Nr 33, poz. 259 i wymogami określonymi w Rozporządzeniu Ministra Finansów z dnia 18 października 2005 r. w sprawie zakresu informacji wykazywanych w sprawozdaniach finansowych i skonsolidowanych sprawozdaniach finansowych, wymaganych w prospekcie emisyjnym dla emitentów z siedzibą na terytorium Rzeczypospolitej Polskiej, dla których właściwe są polskie zasady rachunkowości (Dz. U. z 2005 roku nr 209 poz. 1743 z późn. zmianami).
- Do sprawozdania finansowego załączone zostało sprawozdanie z działalności jednostki w roku obrotowym od 01.07.2009 r. do 30.06.2010 r.

III. INFORMACJE O SPRAWOZDANIU FINANSOWYM JEDNOSTKI ZA POPRZEDNI ROK OBROTOWY

- Sprawozdanie finansowe za poprzedni rok obrotowy, tj. za okres od 01.07.2008 r. do 30.06.2009 r., zostało zbadane przez PKF Consult Sp. z o.o. i uzyskało opinię bez zastrzeżeń.

Sprawozdanie finansowe za 2008/2009 r. zostało zatwierdzone przez Zwyczajne Walne Zgromadzenie Akcjonariuszy w dniu 18.12.2009 r., które zysk netto za ubiegły rok obrotowy w kwocie 5.701.757,65 zł przeznaczyło w całości na kapitał zapasowy Spółki.

- Zatwierdzone sprawozdanie finansowe za 2008/2009 r. zostało:
 - złożone w Krajowym Rejestrze Sądowym w dniu 22.12.2009 r.
 - ogłoszone w Monitorze Polskim B nr 681 z dnia 31.03.2010 r.
- Na podstawie zatwierdzonego sprawozdania finansowego na dzień 30.06.2009 r. prawidłowo otwarto księgi rachunkowe badanego okresu. Stosownie do art. 5 ust. 1 ustawy o rachunkowości wykazane w księgach rachunkowych na dzień ich zamknięcia stany aktywów i pasywów ujęto w tej samej wysokości, w otwartych na następny rok obrotowy księgach rachunkowych.

IV. DANE IDENTYFIKUJĄCE PODMIOT UPRAWNIONY PRZEPROWADZAJĄCY BADANIE SPRAWOZDANIA FINANSOWEGO

- Uchwałą Rady Nadzorczej HELIO S.A. z dnia 19.11.2009 r. Spółka PKF Audyt Sp. z o.o. została powołana do zbadania sprawozdania finansowego sporządzonego za okres 01.07.2009 – 30.06.2010 r., umowa o badanie została zawarta dnia 8 grudnia 2009 roku.
- Podmiot uprawniony do badania sprawozdań finansowych, PKF Audyt Sp. z o.o. z siedzibą w Warszawie przy ulicy Elbląskiej 15/17, jest wpisany na listę pod numerem 548, a w jego imieniu badanie przeprowadził Zbigniew Telega, kluczowy biegły rewident wpisany do rejestru biegłych rewidentów wykonujących zawód pod numerem 10935.
- Zarówno podmiot uprawniony, jak i przeprowadzający w jego imieniu badanie kluczowy biegły rewident oraz osoby uczestniczące w badaniu nie będące biegłymi rewidentami stwierdzają, że pozostają niezależni od badanej jednostki, w rozumieniu art. 56 ustawy o biegłych rewidentach i ich samorządzie, podmiotach uprawnionych do badania sprawozdań finansowych oraz o nadzorze publicznym (Dz.U. z 2009 r. nr 77, poz.649).
- Badanie przeprowadzono w okresie od 06.09.2010 r. do 28.10.2010 r.

V. OŚWIADCZENIA JEDNOSTKI I DOSTĘPNOŚĆ DANYCH

- Zarząd Spółki w dniu 28.10.2010 r. złożył oświadczenie o kompletności, rzetelności i prawidłowości sprawozdania finansowego przedstawionego do badania, ujawnieniu w informacji dodatkowej wszelkich zobowiązań warunkowych istniejących na dzień 30.06.2010 r. oraz nie zaistnieniu do dnia złożenia oświadczenia zdarzeń wpływających w sposób istotny na wielkość danych wykazywanych w sprawozdaniu finansowym za rok badany.
- W trakcie badania sprawozdania finansowego Spółka udostępniła dokumenty i informacje niezbędne do wydania opinii i sporządzenia raportu.

VI. POZOSTAŁE INFORMACJE

- Nie stanowiło bezpośredniego przedmiotu badania wykrycie i wyjaśnienie zdarzeń podlegających ściganiu, jak również nieprawidłowości jakie wystąpiły poza systemem rachunkowości.

B. OCENA SYTUACJI MAJĄTKOWO-FINANSOWEJ

- Analiza przedstawiona poniżej obejmuje trzy ostatnie okresy sprawozdawcze:
 - od 01.07.2007 do 30.06.2008 r.,
 - od 01.07.2008 do 30.06.2009 r.,
 - od 01.07.2009 do 30.06.2010 r.
- W okresie objętym analizą nie wystąpiły istotne zmiany mające znaczenie dla odczytywania informacji zawartych w sprawozdaniach finansowych.
- Wszystkie dane prezentowane w tabelach są wyrażone w tys. zł., zaś użyte w nich symbole mają następujące znaczenie:
 - BZ - bilans zamknięcia
 - BO - bilans otwarcia
 - OU - okres ubiegły
 - OB - okres bieżący
- Zaprezentowane wartości w tabeli - w kolumnie „Zmiana” odnoszą się do wartości wyrażonych w zł.
- Struktura poszczególnych pozycji w przedstawionych dalej tabelach liczona jest w następujący sposób:
 - w odniesieniu do pozycji bilansowych – w stosunku do sumy bilansowej;
 - w odniesieniu do pozycji przychodowych rachunku zysków i strat – w stosunku do wartości przychodów ogółem;
 - w odniesieniu do pozycji kosztowych rachunku zysków i strat – w stosunku do wartości kosztów ogółem,
 - w odniesieniu do pozycji wynikowych na poszczególnych poziomach oraz do obciążeń wyniku – w stosunku do wyniku netto.

I. ZMIANA I STRUKTURA GŁÓWNYCH POZYCJI BILANSOWYCH

	AKTYWA	Stan na			Struktura			Zmiana
		30.06.2008 r.	30.06.2009 r. BO	30.06.2010 r. BZ	30.06.2008 r.	30.06.2009 r.	30.06.2010 r.	(BZ - BO) BO
A.	AKTYWA TRWAŁE	7 104,49	9 103,54	17 222,98	24,71%	26,77%	34,21%	89,2%
I.	Wartości niematerialne i prawne	2,07	65,40	54,25	0,01%	0,19%	0,11%	-17,0%
II.	Rzeczowe aktywa trwałe	6 907,06	8 924,50	16 961,49	24,02%	26,24%	33,69%	90,1%
III.	Należności długoterminowe	0,00	0,00	0,00	0,00%	0,00%	0,00%	0,0%
IV.	Inwestycje długoterminowe	0,00	0,00	0,00	0,00%	0,00%	0,00%	0,0%
V.	Długoterminowe rozliczenia międzyokresowe	195,35	113,64	207,24	0,68%	0,33%	0,41%	82,4%
B.	AKTYWA OBROTOWE	21 647,57	24 902,42	33 128,39	75,29%	73,23%	65,79%	33,0%
I.	Zapasy	13 676,82	14 709,46	22 681,53	47,57%	43,26%	45,05%	54,2%
II.	Należności krótkoterminowe	7 355,47	6 875,25	8 048,25	25,58%	20,22%	15,98%	17,1%
III.	Inwestycje krótkoterminowe	146,75	2 980,72	2 069,81	0,51%	8,77%	4,11%	-30,6%
IV.	Krótkoterminowe rozliczenia międzyokresowe	468,53	336,99	328,79	1,63%	0,99%	0,65%	-2,4%
	AKTYWA RAZEM	28 752,06	34 005,96	50 351,37	100,00%	100,00%	100,00%	48,1%

HELIO Spółka Akcyjna
Ocena sytuacji majątkowo - finansowej

	PASywa	Stan na			Struktura			Zmiana
		30.06.2008 r.	30.06.2009 r. BO	30.06.2010 r. BZ	30.06.2008 r.	30.06.2009 r.	30.06.2010 r.	(BZ - BO) BO
A.	KAPITAŁ (FUNDUSZ) WŁASNY	23 442,14	29 143,90	37 424,38	81,5%	85,7%	74,3%	28,4%
I.	Kapitał (fundusz) zakładowy	2 500,00	2 500,00	2 500,00	8,7%	7,4%	5,0%	0,0%
II.	Należne wpłaty na kapitał zakładowy (-)	0,00	0,00	0,00	0,0%	0,0%	0,0%	0,0%
III.	Udziały (akcje) własne (-)	0,00	0,00	0,00	0,0%	0,0%	0,0%	0,0%
IV.	Kapitał (fundusz) zapasowy	16 927,75	20 942,14	26 643,90	58,9%	61,6%	52,9%	27,2%
V.	Kapitał (fundusz) z aktualizacji wyceny	0,00	0,00	0,00	0,0%	0,0%	0,0%	0,0%
VI.	Pozostałe kapitały (fundusze) rezerwowe	0,00	0,00	0,00	0,0%	0,0%	0,0%	0,0%
VII.	Zysk (strata) z lat ubiegłych	0,00	0,00	0,00	0,0%	0,0%	0,0%	0,0%
VIII.	Zysk (strata) netto	4 014,39	5 701,76	8 280,48	14,0%	16,8%	16,4%	45,2%
IX.	Odpisy z zysku netto w ciągu roku obrotowego(-)	0,00	0,00	0,00	0,0%	0,0%	0,0%	0,0%
B.	ZOBOWIĄZANIA I REZERWY NA ZOBOWIĄZANIA	5 309,92	4 862,07	12 927,00	18,5%	14,3%	25,7%	165,9%
I.	Rezerwy na zobowiązania	552,83	443,52	858,65	1,9%	1,3%	1,7%	93,6%
II.	Zobowiązania długoterminowe	261,81	638,38	6 608,63	0,9%	1,9%	13,1%	935,2%
III.	Zobowiązania krótkoterminowe	4 495,27	3 780,17	5 459,72	15,6%	11,1%	10,8%	44,4%
IV.	Rozliczenia międzyokresowe	0,00	0,00	0,00	0,0%	0,0%	0,0%	0,0%
	PASYWA RAZEM	28 752,06	34 005,96	50 351,37	100,0%	100,0%	100,0%	48,1%

II. ZMIANA I STRUKTURA POZYCJI WYNIKOWYCH (WARIANT KALKULACYJNY)

	Wyszczególnienie	Za okres			Struktura			Zmiana
		01.07.2007- 30.06.2008	01.07.2008- 30.06.2009 OU	01.07.2009- 30.06.2010 OB	2007/2008	2008/2009	2009/2010	(OB - OU) OU
A.	Przychody netto ze sprzedaży produktów, towarów i materiałów	62 647,71	72 066,94	80 706,39	99,4%	99,5%	99,5%	12,0%
B.	Koszty sprzedanych produktów, towarów i materiałów	41 286,99	46 452,21	51 723,16	71,1%	71,1%	73,0%	11,3%
C.	Zysk (strata) brutto ze sprzedaży	21 360,72	25 614,72	28 983,22	532,1%	449,2%	350,0%	13,2%
D.	Koszty sprzedaży	12 995,18	14 108,29	14 205,29	22,4%	21,6%	20,1%	0,7%
E.	Koszty ogólnego zarządu	2 213,80	3 264,15	3 965,67	3,8%	5,0%	5,6%	21,5%
F.	Zysk (strata) ze sprzedaży	6 151,75	8 242,28	10 812,26	153,2%	144,6%	130,6%	31,2%
G.	Pozostałe przychody operacyjne	61,12	49,93	59,59	0,1%	0,1%	0,1%	19,3%
H.	Pozostałe koszty operacyjne	932,39	807,35	437,10	1,6%	1,2%	0,6%	-45,9%
I.	Zysk (strata) z działalności operacyjnej	5 280,48	7 484,86	10 434,75	131,5%	131,3%	126,0%	39,4%
J.	Przychody finansowe	340,75	284,94	308,59	0,5%	0,4%	0,4%	8,3%
K.	Koszty finansowe	663,27	669,45	487,01	1,1%	1,0%	0,7%	-27,3%
L.	Zysk (strata) z działalności gospodarczej	4 957,95	7 100,35	10 256,33	123,5%	124,5%	123,9%	44,4%
Ł.	Zyski nadzwyczajne	0,00	0,00	0,00	0,0%	0,0%	0,0%	0,0%
M.	Straty nadzwyczajne	0,00	0,00	0,00	0,0%	0,0%	0,0%	0,0%
N.	Zysk (strata) brutto	4 957,95	7 100,35	10 256,33	123,5%	124,5%	123,9%	44,4%
O.	Podatek dochodowy	943,56	1 398,60	1 975,85	23,5%	24,5%	23,9%	41,3%
P.	Pozostałe obowiązkowe zmniejszenia zysku (zwiększenia straty)	0,00	0,00	0,00	0,0%	0,0%	0,0%	0,0%
R.	Zysk (strata) netto	4 014,39	5 701,76	8 280,48	100,0%	100,0%	100,0%	45,2%

HELIO Spółka Akcyjna
Ocena sytuacji majątkowo - finansowej

III. PODSTAWOWE WSKAŹNIKI CHARAKTERYZUJĄCE DZIAŁALNOŚĆ JEDNOSTKI

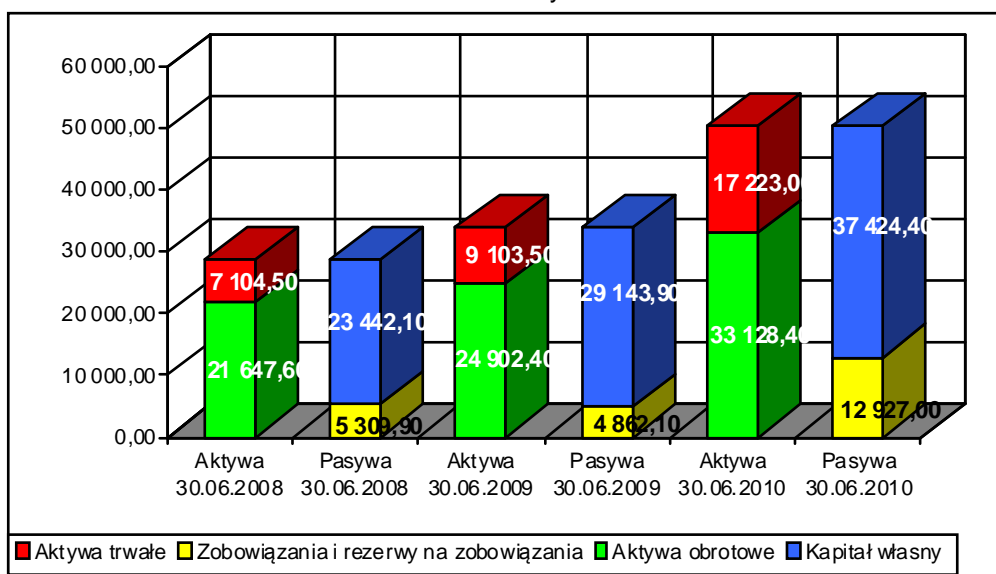
Wyszczególnienie		j.m.	2007/2008 r.	2008/2009 r.	2009/2010 r.
<i>Podstawowe wielkości i wskaźniki struktury</i>					
Suma bilansowa		tys. zł.	28 752,06	34 005,96	50 351,37
Wynik netto (+/-)		tys. zł.	4 014,39	5 701,76	8 280,48
Przychody ze sprzedaży	przychody netto ze sprzedaży produktów, towarów i materiałów	tys. zł.	62 647,71	72 066,94	80 706,39
Kapitał stały	kapitał własny + rezerwy długoterminowe + zobowiązania długoterminowe +RM długoterminowe	tys. zł.	23 745,67	29 848,33	44 065,94
Wskaźnik struktury aktywów	(aktywa trwałe / aktywa obrotowe) *100	%	32,8	36,6	52,0
Wskaźnik struktury pasywów (źródeł finansowania)	(kapitał własny / kapitał obcy) *100	%	441,5	599,4	289,5
Wskaźnik pokrycia aktywów trwałych kapitałem własnym	(kapitał własny / aktywa trwałe) *100	%	330,0	320,1	217,3
Wskaźnik pokrycia aktywów trwałych kapitałem stałym	(kapitał stały / aktywa trwałe) *100	%	334,2	327,9	255,9
<i>Wskaźniki płynności</i>					
Wskaźnik płynności I	(aktywa obrotowe / bieżące zobowiązania)		4,8	6,7	6,2
Wskaźnik płynności II	((aktywa obrotowe - zapasy) / bieżące zobowiązania)		1,8	2,8	2,0
Wskaźnik płynności III	(środki pieniężne i inne aktywa pieniężne) / bieżące zobowiązania)		0,0	0,8	0,4
<i>Wskaźniki rentowności</i>					
Rentowność aktywów (ROA)	(wynik netto / przeciętny stan aktywów) *100	%	14,0	18,2	19,6
Rentowność kapitałów własnych (ROE)	(wynik netto / przeciętny stan kapitałów własnych) *100	%	17,1	21,7	24,9
Rentowność brutto sprzedaży produktów, towarów i materiałów	(wynik brutto na sprzedaż / przychody ze sprzedaży)*100	%	34,1	35,5	35,9
<i>Wskaźniki zadłużenia</i>					
Wskaźnik ogólnego zadłużenia	(zobowiązania ogółem / aktywa ogółem) *100 (bez ZFŚS)	%	16,5	12,7	23,7
<i>Wskaźniki efektywności</i>					
Wskaźnik rotacji środków trwałych	przychody ze sprzedaży / średni stan środków trwałych		14,7	11,2	10,3
Wskaźnik rotacji majątku obrotowego	przychody ze sprzedaży / średni stan aktywów obrotowych		3,1	3,1	2,8
Szybkość obrotu zapasów	(przec. zapasy *) / (wartość sprzed. tow. i mat. + koszt wytworzenia sprzedanych produktów)	ilość dni	120,9	111,5	131,9
Szybkość obrotu należności z tyt. dostaw i usług	(przec. należności z tyt. dostaw, robót i usług *) / przychody ze sprzedaży	ilość dni	36,1	29,9	27,2
Szybkość obrotu zobowiązań z tyt. dostaw i usług	(przec. zobowiązania z tyt. dostaw, robót i usług *) / (wartość sprzed. tow. i mat. + koszt wytw. sprzed. prod.)	ilość dni	23,3	23,2	27,3

IV. OGÓLNA OCENA DZIAŁALNOŚCI

1. BILANS

DYNAMIKA I STRUKTURA

Wartości w tys. zł.



W badanym roku obrotowym suma bilansowa zwiększyła się o 48,1% w stosunku do poprzedniego okresu.

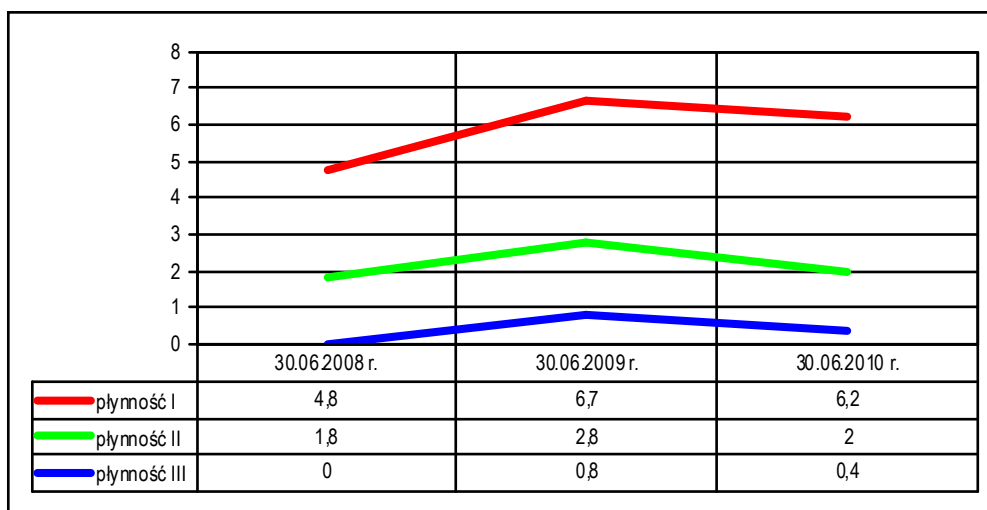
Po stronie aktywów główny wzrost w roku obrotowym 2009/2010 nastąpił w grupie aktywów trwałych, które w stosunku do roku ubiegłego wzrosły o 89,2%. Największy wzrost nastąpił w pozycji rzeczowe aktywa trwałe – środki trwałe w budowie. Wzrost ten wynika głównie z realizowanej budowy nowego kompleksu produkcyjno – biurowo – magazynowego, w którym prowadzona będzie dotychczasowa działalność Spółki. W związku z poniesionymi nakładami inwestycyjnymi uległa zmianie struktura bilansu. Nastąpił wzrost udziału aktywów trwałych w aktywach ogółem z 26,77% w roku ubiegłym do 34,21% w roku badanym.

Udział aktywów obrotowych w strukturze bilansu uległ zmniejszeniu z 73,23% do 65,79%. Zmiana ta została spowodowana przez jednoczesny wzrost aktywów trwałych oraz spadek inwestycji krótkoterminowych o 30,6% w stosunku do roku ubiegłego.

Największy wpływ na wzrost sumy bilansowej po stronie pasywów miały zobowiązania długoterminowe, które wzrosły o 5.970,25 tys. zł, co stanowi wzrost o 935,20%, a ich udział w strukturze pasywów z 1,9% do 13,1% w roku badanym. Wzrost ten nastąpił na skutek uruchomionego kredytu inwestycyjnego.

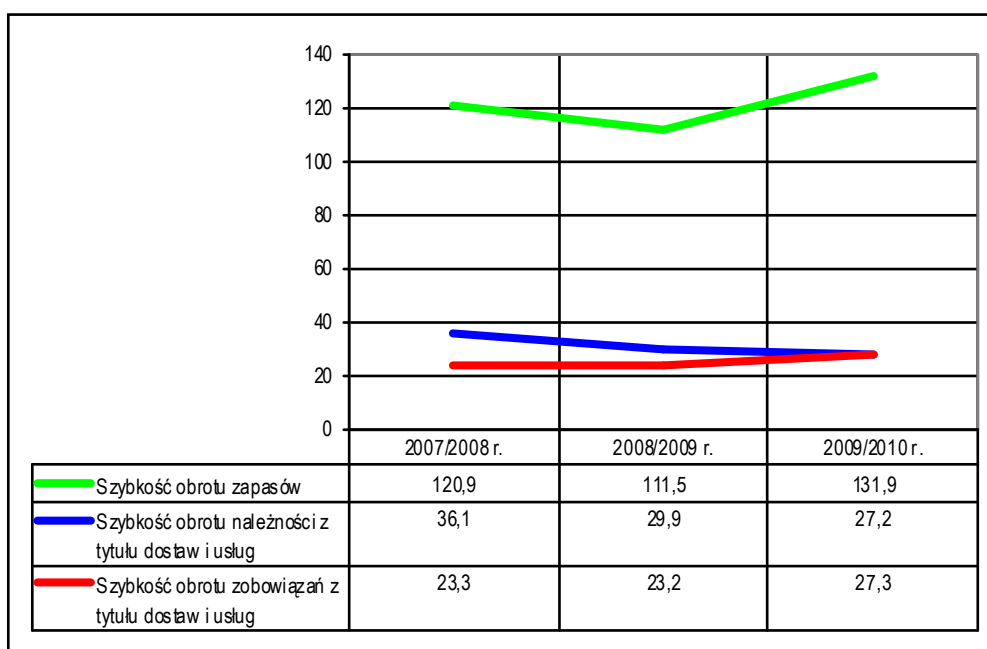
Wzrost kapitałów własnych o 28,4% wynika z wypracowanego zysku netto za rok bieżący w kwocie 8.280,48 tys. zł., który w porównaniu do okresu ubiegłego wzrósł o 45,2%.

WSKAŹNIKI PŁYNNOŚCI



W analizowanych okresach wszystkie wskaźniki płynności przyjmowały wysokie wartości. W badanym roku obrotowym wystąpił nieznaczny spadek wszystkich trzech wskaźników w stosunku do roku poprzedniego głównie na skutek finansowania części inwestycji ze środków własnych.

WSKAŹNIKI OBROTOWOŚCI
w dniach

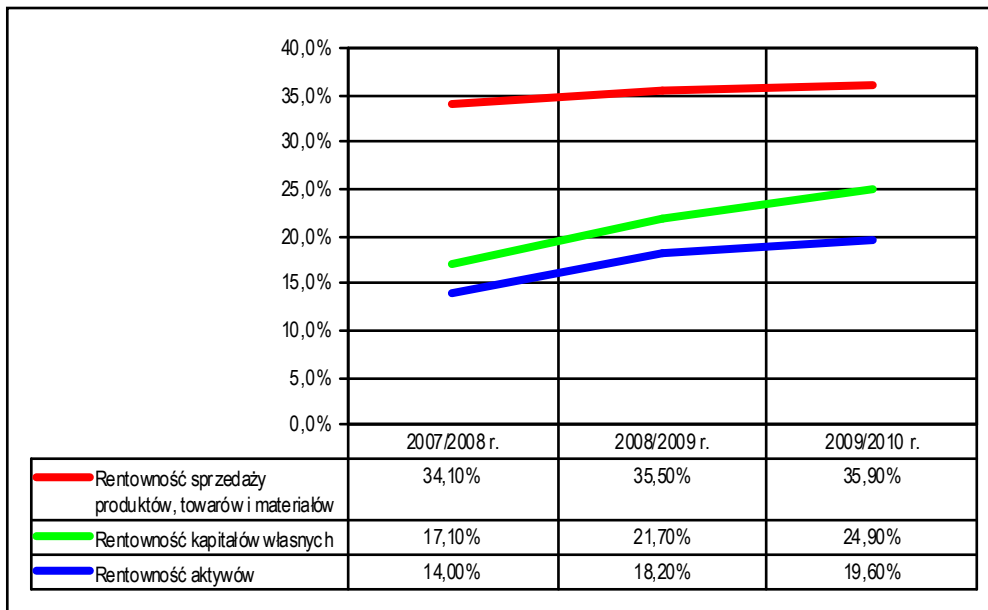


Wskaźnik cyklu obrotu zapasów wzrósł w badanym roku do 131,9, co może świadczyć o utrzymującej się niekorzystnej tendencji w efektywności wykorzystania zapasów. Zauważyć jednak należy, że działalność Spółki charakteryzuje się dużą sezonowością w związku z czym przed okresami zwiększonej sprzedaży Jednostka zwiększa stan zapasów. W takim przypadku wzrost wskaźnika szybkości obrotu zapasów należy analizować łącznie ze specyfiką działalności sezonowej Spółki.

Wskaźnik szybkości obrotu należności z tytułu dostaw i usług w analizowanych okresach przyjmuje korzystną tendencję spadkową. W stosunku do roku poprzedniego szybkość obrotu należności zmalała o 2,7 dnia, natomiast szybkość obrotu zobowiązań wzrosła o 4,1 dnia, co doprowadziło do zrównania ich poziomów.

2. RACHUNEK ZYSKÓW I STRAT

WSKAŹNIKI RENTOWNOŚCI

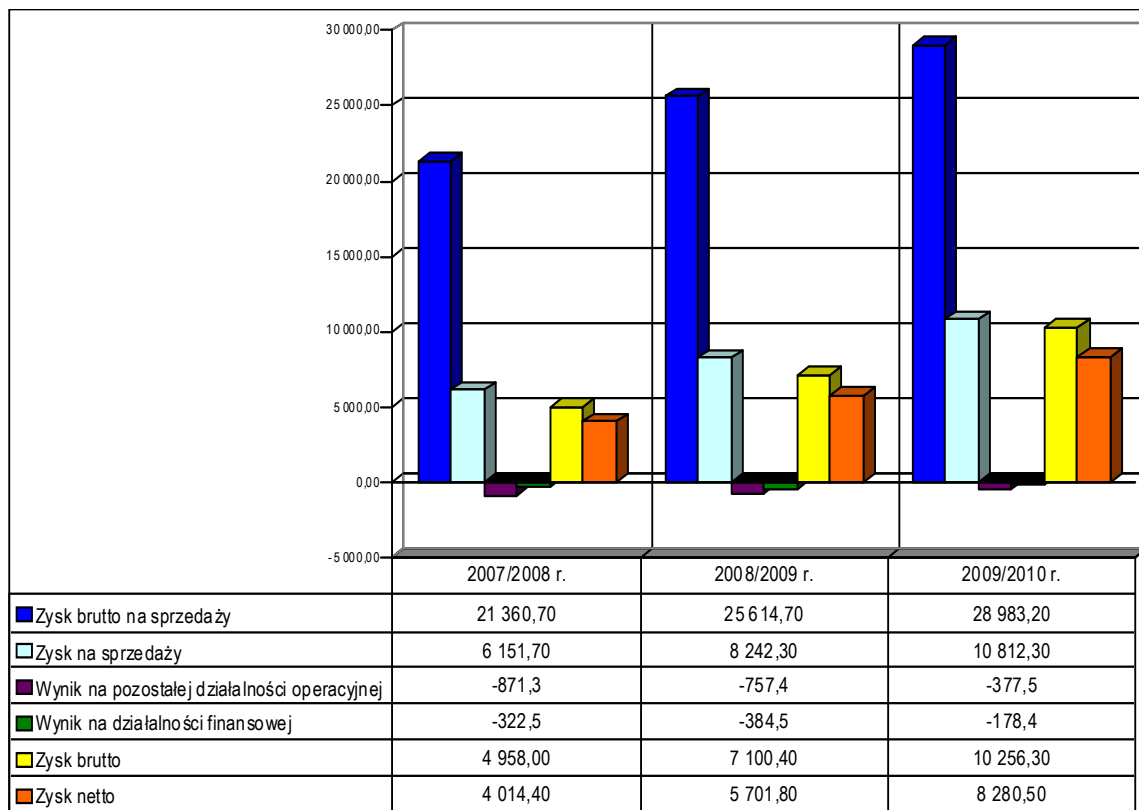


Wskaźnik rentowności sprzedaży w całym analizowanym okresie utrzymywał się na podobnym wysokim poziomie i systematycznie wzrastał. W badanym okresie wyniósł 35,9% co oznacza wzrost o 0,4 punktu procentowego.

Wskaźnik rentowności kapitałów własnych wzrósł o 3,2 punkty procentowe i osiągnął poziom 24,9% głównie za sprawą znacznego wzrostu zysku netto o 45,2% w porównaniu do roku poprzedniego. Nieznaczny wzrost zanotował również wskaźnik rentowności aktywów, który w badanym roku osiągnął poziom 19,6%, co oznacza wzrost w porównaniu do roku ubiegłego o 1,4 punktu procentowego.

WYNIKI NA KOLEJNYCH POZIOMACH DZIAŁALNOŚCI

Wartości w tys. zł.



HELIO Spółka Akcyjna
Ocena sytuacji majątkowo - finansowej

W analizowanych okresach zysk brutto na sprzedaży, zysk na sprzedaży, zysk brutto oraz zysk netto konsekwentnie wzrastały świadcząc o dobrej sytuacji finansowej Spółki.

Wzrost zysku brutto na sprzedaży o 13,2% w porównaniu do roku ubiegłego wynikał z większej dynamiki wzrostu przychodów netto ze sprzedaży produktów, towarów i materiałów (12,0%) niż kosztów sprzedanych produktów, towarów i materiałów (11,3%). Zysk na sprzedaży uległ obniżeniu o 18 171 tys. zł po uwzględnieniu kosztów sprzedaży i kosztów ogólnego zarządu.

Na skutek ujemnego wyniku na pozostałej działalności operacyjnej oraz na działalności finansowej zysk brutto wyniósł 10 256,33 tys. zł. Po obciążeniach podatkowych zysk brutto został zmniejszony o 1 975,85 tys. zł kształtując zysk netto bieżącego roku obrotowego na poziomie 8 280,48 tys. zł, co oznacza wzrost w stosunku do okresu poprzedniego o 45,2%.

3. ZAGROŻENIE ZASADY CIĄGŁOŚCI DZIAŁANIA

Nie stwierdza się żadnych istotnych zjawisk mogących stanowić zagrożenie dla kontynuowania działalności przez HELIO S.A. w okresie najbliższych 12 miesięcy po dniu bilansowym.

C. CZĘŚĆ SZCZEGÓŁOWA

I. PRAWIDŁOWOŚĆ I RZETELNOŚĆ KSIĄG RACHUNKOWYCH

1. PRAWIDŁOWOŚĆ STOSOWANEGO SYSTEMU KSIĘGOWOŚCI

Księgowość Spółki prowadzona jest przy wykorzystaniu systemu komputerowego CDN XL. Spółka posiada aktualną dokumentację, o której mowa w art. 10 ustawy, w tym również zakładowy plan kont zatwierdzony przez Zarząd Spółki.

W trakcie naszego badania nie stwierdziliśmy istotnych nieprawidłowości ksiąg rachunkowych, które mogłyby mieć istotny wpływ na zbadane sprawozdanie finansowe, a które nie zostałyby usunięte, w tym dotyczących:

- zasadności i ciągłości stosowanych zasad (polityki) rachunkowości,
- udokumentowania operacji gospodarczych,
- rzetelności, bezbłędności i sprawdzalności ksiąg rachunkowych oraz powiązania zapisów w ramach ksiąg rachunkowych,
- prawidłowości otwarcia ksiąg rachunkowych na podstawie sald zatwierzonego bilansu za okres poprzedni,
- powiązania zapisów z dowodami księgowymi i sprawozdaniem finansowym,
- zasadności stosowanych metod zabezpieczenia dostępu do danych i systemu ich przetwarzania za pomocą komputera,
- spełniania warunków jakim powinna odpowiadać ochrona dokumentacji księgowej oraz przechowywania ksiąg rachunkowych i sprawozdań finansowych.

2. INWENTARYZACJA AKTYWÓW I PASYWÓW

Spółka przeprowadziła inwentaryzację aktywów i pasywów w zakresie i terminach oraz z częstotliwością wymaganą przez ustawę o rachunkowości. Różnice inwentaryzacyjne ujęto i rozliczono w księgach badanego okresu.

II. ELEMENTY SPRAWOZDANIA FINANSOWEGO

II.1. WPROWADZENIE DO SPRAWOZDANIA FINANSOWEGO

Wprowadzenie do sprawozdania finansowego spełnia wymagania wynikające z Rozporządzenia Ministra Finansów z dnia 18 października 2005 r. w sprawie zakresu informacji wykazywanych w sprawozdaniach finansowych i skonsolidowanych sprawozdaniach finansowych, wymaganych w prospekcie emisyjnym dla emitentów z siedzibą na terytorium Rzeczypospolitej Polskiej, dla których właściwe są polskie zasady rachunkowości i zawiera m. in.:

- wskazanie, że sprawozdanie finansowe zostało sporządzone przy założeniu kontynuowania działalności gospodarczej przez jednostkę w dającej się przewidzieć przyszłości oraz że nie istnieją okoliczności wskazujące na zagrożenie kontynuowania przez nią działalności,
- omówienie przyjętych zasad (polityki) rachunkowości, w tym metod wyceny aktywów i pasywów (także amortyzacji), pomiaru wyniku finansowego oraz sposobu sporządzenia sprawozdania finansowego w zakresie, w jakim ustawa pozostawia jednostce prawo wyboru.

II.2. INFORMACJE O WYBRANYCH, ISTOTNYCH POZYCJACH BILANSU

Szczegółowe informacje liczbowe oraz opisowe do poszczególnych pozycji aktywów i pasywów zostały zaprezentowane w informacji dodatkowej i notach objaśniających stanowiących jej zintegrowaną część. Nie stwierdzono istotnych nieprawidłowości w wycenie i prezentacji pozycji bilansowych.

1. Rzeczowe aktywa trwałe

Rzeczowe aktywa trwałe w łącznej kwocie 16 961,49 tys. zł stanowiły na dzień bilansowy 33,69 % sumy bilansowej i były o 90,1 % wyższe niż ich wartość w roku poprzednim. Największy udział w pozycji stanowiły środki trwałe w budowie (53%) oraz budynki i budowle (22%). W badanym roku obrotowym największy wzrost odnotowała pozycja środki trwałe w budowie (o 7 929 tys. zł). Powyższy wzrost wynika z poczynionych nakładów inwestycyjnych w ramach budowy nowego zakładu produkcyjnego w Brochowie. Inwestycja znajduje się w końcowym etapie realizacji i finansowana jest częściowo kredytem inwestycyjnym.

2. Zapasy

Zapasy w łącznej kwocie 22 681,53 tys. zł stanowiły na dzień bilansowy 45,05% sumy bilansowej i wzrosły w porównaniu do roku poprzedniego o 7 972,07 tys. zł, co oznacza wzrost o 54,2%. Największą pozycją w zapasach są towary, które w kwocie 14 915,33 tys. zł stanowią 65,76% wszystkich zapasów i wzrosły w porównaniu do roku ubiegłego o 72,97%. Zapasy o wartości 317 tys. zł, które utraciły swoją wartość zostały spisane w koszty okresu.

3. Należności krótkoterminowe

Należności krótkoterminowe w kwocie 8 048,25 tys. zł stanowiły na dzień bilansowy 15,98% sumy bilansowej i wzrosły w porównaniu do roku poprzedniego o 1 173 tys. zł, co oznacza wzrost o 17,1%.

Główną pozycję należności krótkoterminowych stanowią należności od pozostałych jednostek z tytułu dostaw i usług o okresie spłaty do 12 miesięcy, które w kwocie 6 437,89 tys. zł mają prawie 80% udział w należnościach krótkoterminowych ogółem. Wartość należności z tytułu dostaw i usług wzrosła w porównaniu do roku poprzedniego o 14,82% przy jednoczesnym wzroście obrotów w okresie badanym o 12%.

4. Zobowiązania długo- i krótkoterminowe

Wartość zobowiązań długoterminowych wzrosła o 935,2 % w porównaniu do zeszłego roku. Wzrost ten niemalże w całości wynika z wykorzystania zaciągniętego kredytu inwestycyjnego w kwocie 6 573 tys. zł na budowę nowego zakładu produkcyjnego w Brochowie z terminem spłaty do dnia 29.06.2018 r.

Udział zobowiązań krótkoterminowych w pasywach wyniósł 10,8 %. W stosunku do poprzedniego roku wzrósł o 44,4 % Wzrost ten dotyczy głównie wzrostu zobowiązań z tyt. dostaw i usług o 37%.

II.3. INFORMACJE O WYBRANYCH POZYCJACH KSZTAŁTUJĄCYCH WYNIK DZIAŁALNOŚCI GOSPODARCZEJ

Pozycje kształtujące wynik finansowy Spółka ujęła kompletnie i prawidłowo w istotnych kwestiach w odniesieniu do całości sprawozdania finansowego. Struktura przychodów i kosztów została prawidłowo przedstawiona w notach objaśniających do sprawozdania finansowego.

II.4. ZESTAWIENIE ZMIAN W KAPITALE (FUNDUSZU) WŁASNYM

Zestawienie zmian w kapitale własnym sporządzono zgodnie z wymogami określonymi w Rozporządzeniu Ministra Finansów z dnia 18 października 2005 r. w sprawie zakresu informacji wykazywanych w sprawozdaniach finansowych i skonsolidowanych sprawozdaniach finansowych, wymaganych w prospekcie emisyjnym dla emitentów z siedzibą na terytorium Rzeczypospolitej Polskiej, dla których właściwe są polskie zasady rachunkowości (Dz. U. z 2005 roku nr 209 poz. 1743 z późn. zmianami). Zmiany te są zgodne z przepisami prawa, elementami sprawozdania finansowego oraz danymi pochodzącymi bezpośrednio z ewidencji księgowej i analizy sald kont.

II.5. RACHUNEK PRZEPIŁYWÓW PIENIĘŻNYCH

Rachunek przepływów pieniężnych sporządzono zgodnie z wymogami określonymi w Rozporządzeniu Ministra Finansów z dnia 18 października 2005 r. w sprawie zakresu informacji wykazywanych w sprawozdaniach finansowych i skonsolidowanych sprawozdaniach finansowych, wymaganych w prospekcie emisyjnym dla emitentów z siedzibą na terytorium Rzeczypospolitej Polskiej, dla których właściwe są polskie zasady rachunkowości (Dz. U. z 2005 roku nr 209 poz. 1743 z późn. zmianami) – metodą pośrednią, na podstawie: bilansu, rachunku zysków i strat, informacji dodatkowej (i jest zgodny z danymi zawartymi w tych sprawozdaniach) oraz na podstawie danych pochodzących bezpośrednio z ewidencji księgowej i analizy sald kont.

II.6. DODATKOWE INFORMACJE I OBJAŚNIENIA

Dodatkowe informacje i objaśnienia stanowią integralną część sprawozdania finansowego. Dane zawarte w dodatkowych informacjach i objaśnieniach zostały przedstawione przez Spółkę, w istotnych aspektach, zgodnie z wymogami określonymi w Rozporządzeniu Ministra Finansów z dnia 18 października 2005 r. w sprawie zakresu informacji wykazywanych w sprawozdaniach finansowych i skonsolidowanych sprawozdaniach finansowych, wymaganych w prospekcie emisyjnym dla emitentów z siedzibą na terytorium Rzeczypospolitej Polskiej, dla których właściwe są polskie zasady rachunkowości (Dz. U. z 2005 roku nr 209 poz. 1743 z późn. zmianami).

II.7. SPRAWOZDANIE Z DZIAŁALNOŚCI JEDNOSTKI W ROKU OBROTOWYM

Zarząd sporządził pisemne sprawozdanie z działalności spółki, którego informacje finansowe są zgodne z danymi opiniowanego sprawozdania finansowego. Sprawozdanie to zawiera informacje wynikające z art. 49 ustawy o rachunkowości oraz rozporządzenia Ministra Finansów z dnia 19 lutego 2009 r. w sprawie informacji bieżących i okresowych przekazywanych przez emitentów papierów wartościowych oraz warunków uznawania za równoważne informacji wymaganych przepisami prawa państw niebędących państwem członkowskim.

D. INFORMACJE O ISTOTNYCH NARUSZENIACH PRAWA

W wyniku zastosowanych procedur badania nie stwierdziliśmy naruszenia przepisów prawa, a także statutu Spółki.

E. ZDARZENIA PO DACIE BILANSU

Istotne operacje gospodarcze, udokumentowane po zakończeniu roku obrotowego, a dotyczące badanego okresu nie wystąpiły.

F. PODSUMOWANIE BADANIA

1. Firma PKF Audyt Sp. z o.o. sporządzała w 2010 roku raport z przeglądu półrocznego sprawozdania finansowego HELIO S.A., natomiast umowa o badanie sprawozdania finansowego nie zawiera dodatkowych zagadnień, które wymagałyby sporządzenia odrębnego sprawozdania.
2. W trakcie badania nie korzystaliśmy z wyników prac żadnych niezależnych specjalistów.
3. Ocenę sprawozdania finansowego zawiera opinia stanowiąca odrębny dokument.
4. Przeprowadzone badanie obejmowało sprawdzenie – w dużej mierze metodą wrywkową – dowodów i zapisów księgowych, z których wynikają kwoty i informacje zawarte w sprawozdaniu finansowym, a także pozycje kształtujące wysokość rozrachunków z budżetami. W związku z tym mogą wystąpić różnice pomiędzy wynikami ewentualnych kontroli podatkowych przeprowadzanych zwykle metodą pełną a ustaleniami zawartymi w raporcie.
5. Niniejszy raport zawiera 14 stron kolejno numerowanych, parafowanych przez biegłego rewidenta.

Zbigniew Telega
Biegły rewident nr 10935

kluczowy biegły rewident przeprowadzający badanie
w imieniu PKF Audyt Sp. z o.o. podmiotu uprawnionego
do badania sprawozdań finansowych nr 548

ul. Elbląska 15/17
01-747 Warszawa

Warszawa, 28 października 2010 r.