

**Raport uzupełniający opinię
z badania sprawozdania finansowego
HELIO
Spółka Akcyjna
w
Wyględach
za okres od 01.01.2006 r. do 30.06.2007 r.**

SPIS TREŚCI RAPORTU

A. CZĘŚĆ OGÓLNA.....	3
B. OCENA SYTUACJI MAJĄTKOWO-FINANSOWEJ.....	5
I. ZMIANA I STRUKTURA GŁÓWNYCH POZYCJI BILANSOWYCH.....	5
II. ZMIANA I STRUKTURA POZYCJI WYNIKOWYCH (WARIANT KALKULACYJNY)	7
III. PODSTAWOWE WSKAŹNIKI CHARAKTERYZUJĄCE DZIAŁALNOŚĆ JEDNOSTKI.....	8
IV. OGÓLNA OCENA DZIAŁALNOŚCI.....	9
C. CZĘŚĆ SZCZEGÓŁOWA	13
I. PRAWIDŁOWOŚĆ I RZETELNOŚĆ KSIĄG RACHUNKOWYCH.....	13
II. ELEMENTY SPRAWOZDANIA FINANSOWEGO.....	13
II.1. <i>Wprowadzenie do sprawozdania finansowego.....</i>	13
II.2. <i>Informacje o wybranych, istotnych pozycjach bilansu</i>	13
II.3. <i>Informacje o wybranych pozycjach kształtujących wynik działalności gospodarczej</i>	14
II.4. <i>Zestawienie zmian w kapitale (funduszu) własnym</i>	14
II.5. <i>Rachunek przepływów pieniężnych</i>	14
II.6. <i>Dodatkowe informacje i objaśnienia.....</i>	15
II.7. <i>Sprawozdanie z działalności jednostki w roku obrotowym.....</i>	15
D. INFORMACJE O ISTOTNYCH NARUSZENIACH PRAWA	15
E. ZDARZENIA PO DACIE BILANSU.....	15
F. PODSUMOWANIE BADANIA	15

A. CZĘŚĆ OGÓLNA

I. DANE IDENTYFIKUJĄCE BADANĄ JEDNOSTKĘ

- Badanie dotyczy HELIO S.A. powstałej w wyniku przekształcenia ze spółki PH Bona Sp. z o.o. na podstawie Uchwały Zgromadzenia Wspólników z dnia 18 lipca 2006 r. w sprawie przekształcenia spółki PH Bona spółka z ograniczoną odpowiedzialnością w spółkę HELIO Spółka Akcyjna zgodnie z aktem notarialnym sporządzonym w dniu 18 lipca 2006 r. w Kancelarii Notarialnej Małgorzaty Kędzierskiej Notariusza w Warszawie, Repertorium A Nr 5196/2006.
- W dniu 25.08.2006 r. postanowieniem Sądu Rejonowego dla miasta stołecznego Warszawy w Warszawie, XIV Wydział Gospodarczy Krajowego Rejestru Sądowego spółka HELIO S.A. wpisana została do Krajowego Rejestru Sądowego pod numerem KRS 0000262514. Spółka powstała na czas nieokreślony. Ostatnia zmiana statutu miała miejsce 4 grudnia 2006 r. aktem notarialnym REP.A-8196/2006.
- Siedziba Spółki mieści się w Wyględach przy ul. Stołecznej 26.
Akcje Spółki znajdują się w publicznym obrocie, ostatnia notowana cena sprzedaży z dnia 23 listopada 2007 r. wynosi 6,80 zł.
- Na koniec badanego okresu Spółka posiada:
 - kapitał zakładowy

2 500 000 zł,

 - pozostałe kapitały własne

16 927 747,65 zł.

Na dzień 30 czerwca 2007 r. struktura własności kapitału zakładowego Spółki przedstawia się następująco:

Akcjonariusze	Ilość akcji w szt.	Ilość głosów	Wartość nominalna	Udział w kapitale zakładowym
Leszek Wąsowicz	3 857 000	3 857 000	1 928 500,00	77,1%
Pozostali akcjonariusze	1 143 000	1 143 000	571 500,00	22,9%
RAZEM	5 000 000	5 000 000	2 500 000,00	100,00%

- Badana Spółka wg stanu na koniec badanego okresu nie jest spółką dominującą wobec innych spółek.
- Zasadniczym przedmiotem działalności badanej Spółki jest:
 - produkcja artykułów spożywczych i napojów,
 - handel hurtowy i komisowy,
 - handel detaliczny.
- Badana Spółka:
 - posiada nr statystyczny w systemie **REGON** - **015533555**
 - przeważający rodzaj działalności posiada symbol **EKD** - **1589Z**
 - jest zarejestrowana w PFRON pod numerem - **14Y5644H3**
 - jest podatnikiem podatku od towarów i usług (VAT) i posiada nadany przez Urząd Skarbowy Warszawa-Bielany **NIP** - **118-16-94-514**

- Na dzień wydania opinii organem kierującym jednostką jest Zarząd w składzie:

Imię i Nazwisko	Funkcja
Leszek Paweł Wąsowicz	Prezes Zarządu
Justyna Joanna Wąsowicz	Wiceprezes Zarządu

- Osobą odpowiedzialną za sporządzenie sprawozdania finansowego jest główny księgowy Pan Jerzy Kołpak.
- Przeciętne zatrudnienie w okresie wynosi 66 osób.

II. DANE IDENTYFIKUJĄCE ZBADANE SPRAWOZDANIE FINANSOWE

- Przedmiotem badania było sprawozdanie finansowe scharakteryzowane w opinii.
- Sprawozdanie finansowe obejmuje połączone dane finansowe wynikające ze sprawozdań:
 - Spółki PH Bona Sp. z o.o. za okres od 1 stycznia do 24 sierpnia 2006 r. oraz
 - Spółki HELIO S. A. za okres od 25 sierpnia 2006 r. do 30 czerwca 2007 r.
- Do sprawozdania finansowego załączone zostało sprawozdanie z działalności jednostki w roku obrotowym od 01.01.2006 r. do 30.06.2007 r.

III. INFORMACJE O SPRAWOZDANIU FINANSOWYM JEDNOSTKI ZA POPRZEDNI ROK OBROTOWY

- Sprawozdanie finansowe za poprzedni rok obrotowy, tj. za okres od 01.01.2005 r. do 31.12.2005 r., zostało zbadane przez PKF Consult Sp. z o.o. i uzyskało opinię bez zastrzeżeń.
- Sprawozdanie finansowe za 2005 r. zostało zatwierdzone w dniu 29 czerwca 2006 r. przez Zgromadzenie Wspólników PH Bona Sp. z o.o. które przeznaczyło zysk netto za ubiegły rok obrotowy w kwocie 2 156 173,14 zł oraz nie podzielony zysk z lat ubiegłych w kwocie 26 265,55 zł na kapitał zapasowy.
- Zatwierdzone sprawozdanie finansowe za 2005 r. zostało:
 - złożone w Krajowym Rejestrze Sądowym w dniu 07.07.2006 r.
 - złożone w dniu 18.10.2007 r. do opublikowania w Monitorze Polskim B.
- Na podstawie zatwierdzonego sprawozdania finansowego na dzień 31.12.2005 r. prawidłowo otwarto księgi rachunkowe badanego okresu. Stosownie do art. 5 ust. 1 ustawy o rachunkowości wykazane w księgach rachunkowych na dzień ich zamknięcia stany aktywów i pasywów ujęto w tej samej wysokości, w otwartych na następny rok obrotowy księgach rachunkowych.

IV. DANE IDENTYFIKUJĄCE PODMIOT UPRAWNIONY PRZEPROWADZAJĄCY BADANIE SPRAWOZDANIA FINANSOWEGO

- Uchwałą Rady Nadzorczej HELIO S.A. z dnia 30 marca 2007 r. Spółka PKF Consult Sp. z o.o. została powołana do zbadania sprawozdania finansowego sporządzonego za okres 01.01.2006 – 30.06.2007 r., umowa o badanie została zawarta dnia 05.06.2007 r.
- Podmiot uprawniony do badania sprawozdań finansowych, PKF Consult Sp. z o.o. z siedzibą w Warszawie przy ulicy Elbląskiej 15/17, jest wpisany na listę pod numerem 477, a w jego imieniu badanie przeprowadził Zbigniew Telega, wpisany do rejestru i na listę biegłych rewidentów wykonujących zawód biegłego rewidenta pod numerem 10935/7875.
- Zarówno podmiot uprawniony, jak i przeprowadzający w jego imieniu badanie biegły rewident oraz osoby uczestniczące w badaniu nie będące biegłymi rewidentami stwierdzają, że pozostają niezależni od badanej jednostki, w rozumieniu art. 66 ust. 2 ustawy o rachunkowości.
- Badanie przeprowadzono w okresie od 08.10.2007 r. do 23.11.2007 r.

V. OŚWIADCZENIA JEDNOSTKI I DOSTĘPNOŚĆ DANYCH

- Zarząd Spółki w dniu 23.11.2007 r. złożył oświadczenie o kompletności, rzetelności i prawidłowości sprawozdania finansowego przedstawionego do badania, ujawnieniu w informacji dodatkowej wszelkich zobowiązań warunkowych istniejących na dzień 30.06.2007 r. oraz nie zaistnieniu do dnia złożenia oświadczenia zdarzeń wpływających w sposób istotny na wielkość danych wykazywanych w sprawozdaniu finansowym za rok badany.
- W trakcie badania sprawozdania finansowego Spółka udostępniła wszelkie dokumenty i informacje niezbędne do wydania opinii i sporządzenia raportu.

VI. POZOSTAŁE INFORMACJE

- Nie stanowiło bezpośredniego przedmiotu badania wykrycie i wyjaśnienie zdarzeń podlegających ścisaniu, jak również nieprawidłowości jakie wystąpiły poza systemem rachunkowości.

B. OCENA SYTUACJI MAJĄTKOWO-FINANSOWEJ

- Analiza przedstawiona poniżej obejmuje trzy ostatnie okresy sprawozdawcze:
 - od 15.08.2003 do 31.12.2004 r.,
 - od 01.01.2005 do 31.12.2005 r.,
 - od 01.01.2006 do 30.06.2007 r.
- Okres objęty analizą od 01.01.2006 r. do 30.06.2007 r. istotnie różni się długością od pozostałych okresów co ma istotne znaczenie dla odczytywania informacji zawartych w sprawozdaniach finansowych.
- Wszystkie dane prezentowane w tabelach są wyrażone w tys. zł., zaś użyte w nich symbole mają następujące znaczenie:
 - BZ - bilans zamknięcia
 - BO - bilans otwarcia
 - OU - okres ubiegły
 - OB - okres bieżący
- Zaprezentowane wartości w tabeli - w kolumnie „Zmiana” odnoszą się do wartości wyrażonych w zł.
- Struktura poszczególnych pozycji w przedstawionych dalej tabelach liczona jest w następujący sposób:
 - w odniesieniu do pozycji bilansowych – w stosunku do sumy bilansowej;
 - w odniesieniu do pozycji przychodowych rachunku zysków i strat – w stosunku do wartości przychodów ogółem;
 - w odniesieniu do pozycji kosztowych rachunku zysków i strat – w stosunku do wartości kosztów ogółem,
 - w odniesieniu do pozycji wynikowych na poszczególnych poziomach oraz do obciążeń wyniku – w stosunku do wyniku netto.

I. ZMIANA I STRUKTURA GŁÓWNYCH POZYCJI BILANSOWYCH

AKTYWA		Stan na			Struktura w %			Zmiana w %
		31.12.2004	31.12.2005 (BO)	30.06.2007 (BZ)	31.12.2004	31.12.2005 (BO)	30.06.2007 (BZ)	31.12.2004
A.	AKTYWA TRWAŁE	2 087	3 671	4 399	14,3%	18,3%	18,5%	19,8%
I.	Wartości niematerialne i prawne	0	0	13	0,0%	0,0%	0,1%	x
II.	Rzeczowe aktywa trwałe	2 079	3 639	4 306	14,2%	18,1%	18,1%	18,3%
III.	Należności długoterminowe	0	0	0	0,0%	0,0%	0,0%	x
IV.	Inwestycje długoterminowe	0	0	0	0,0%	0,0%	0,0%	x
V.	Długoterminowe rozliczenia międzyokresowe	8	31	80	0,1%	0,2%	0,3%	153,5%
B.	AKTYWA OBROTOWE	12 520	16 387	19 411	85,7%	81,7%	81,5%	18,5%
I.	Zapasy	2 173	3 512	7 474	14,9%	17,5%	31,4%	112,8%
II.	Należności krótkoterminowe	10 188	12 631	4 402	69,7%	63,0%	18,5%	-65,1%
III.	Inwestycje krótkoterminowe	12	19	6 803	0,1%	0,1%	28,6%	34998,6%
IV.	Krótkoterminowe rozliczenia międzyokresowe	147	225	732	1,0%	1,1%	3,1%	226,0%
AKTYWA RAZEM		14 607	20 058	23 810	100,0%	100,0%	100,0%	18,7%

HELIO Spółka Akcyjna
Ocena sytuacji majątkowo - finansowej

PASywa		Stan na			Struktura w %			Zmiana w %
		31.12.2004	31.12.2005 (BO)	30.06.2007 (BZ)	31.12.2004	31.12.2005 (BO)	30.06.2007 (BZ)	(BZ - BO) BO
A.	KAPITAŁ (FUNDUSZ) WŁASNY	3 291	5 447	19 428	22,5%	27,2%	81,6%	256,7%
I.	Kapitał (fundusz) podstawowy	1 936	1 936	2 500	13,3%	9,7%	10,5%	29,1%
II.	Należne wpłaty na kapitał podstawowy (-)	0	0	0	0,0%	0,0%	0,0%	x
III.	Udziały (akcje) własne (-)	0	0	0	0,0%	0,0%	0,0%	x
IV.	Kapitał (fundusz) zapasowy	0	1 329	13 309	0,0%	6,6%	55,9%	901,5%
V.	Kapitał (fundusz) z aktualizacji wyceny	0	0	0	0,0%	0,0%	0,0%	x
VI.	Pozostałe kapitały (fundusze) rezerwowe	0	0	0	0,0%	0,0%	0,0%	x
VII.	Zysk (strata) z lat ubiegłych	0	26	0	0,0%	0,1%	0,0%	-100,0%
VIII.	Zysk (strata) netto	1 355	2 156	3 619	9,3%	10,7%	15,2%	67,8%
IX.	Odpisy z zysku netto w ciągu roku obrotowego(-)	0	0	0	0,0%	0,0%	0,0%	x
B.	ZOBOWIĄZANIA I REZERWY NA ZOBOWIĄZANIA	11 316	14 611	4 382	77,5%	72,8%	18,4%	-70,0%
I.	Rezerwy na zobowiązania	13	96	218	0,1%	0,5%	0,9%	127,5%
II.	Zobowiązania długoterminowe	182	583	458	1,2%	2,9%	1,9%	-21,4%
III.	Zobowiązania krótkoterminowe	11 121	13 932	3 706	76,1%	69,5%	15,6%	-73,4%
IV.	Rozliczenia międzyokresowe	0	0	0	0,0%	0,0%	0,0%	x
PASywa RAZEM		14 607	20 058	23 810	100,0%	100,0%	100,0%	18,7%

**II. ZMIANA I STRUKTURA POZYCJI WYNIKOWYCH
(WARIANT KALKULACYJNY)**

poz.	Wyszczególnienie	za okres				struktura w %		Zmiana w %
		15.08.2003- 31.12.2004	01.01 - 31.12.2005 (OU)	01.01.2006 - 30.06.2007 (OB)	15.08.2003- 31.12.2004	01.01 - 31.12.2005	15.08.2003- 31.12.2004	01.01 - 31.12.2005 (OU)
A.	Przychody netto ze sprzedaży	27 788	27 490	56 752	99,9%	99,3%	99,6%	106,4%
B.	Koszty sprzedanych produktów, towarów i	19 440	18 815	39 307	74,5%	75,4%	74,9%	108,9%
C.	Zysk (strata) brutto ze sprzedaży (A-B)	8 348	8 675	17 445	615,8%	402,3%	482,0%	101,1%
D.	Koszty sprzedaży	4 378	4 030	9 982	16,8%	16,2%	19,0%	147,7%
E.	Koszty ogólnego zarządu	1 584	1 368	2 284	6,1%	5,5%	4,4%	66,9%
F.	Zysk (strata) ze sprzedaży (C-D-E)	2 386	3 277	5 179	176,0%	152,0%	143,1%	58,0%
G.	Pozostałe przychody operacyjne	32	155	133	0,1%	0,6%	0,2%	-14,3%
H.	Pozostałe koszty operacyjne	270	423	228	1,0%	1,7%	0,4%	-46,0%
I.	Zysk (strata) z działalności operacyjnej (F+G-H)	2 148	3 009	5 084	158,5%	139,5%	140,5%	68,9%
J.	Przychody finansowe	0	35	103	0,0%	0,1%	0,2%	193,0%
K.	Koszty finansowe	430	310	668	1,6%	1,2%	1,3%	115,5%
L.	Zysk (strata) z działalności gospodarczej (I+J-K)	1 718	2 734	4 519	126,7%	126,8%	124,9%	65,2%
I.	Zyski nadzwyczajne	0	0	0	0,0%	0,0%	0,0%	x
II.	Straty nadzwyczajne	0	0	0	0,0%	0,0%	0,0%	x
N.	Zysk (strata) brutto (L+/-M)	1 718	2 734	4 519	126,7%	126,8%	124,9%	65,2%
O.	Podatek dochodowy	363	578	900	26,7%	26,8%	24,9%	55,6%
R.	Zysk (strata) netto (N-O-P)	1 355	2 156	3 619	100,0%	100,0%	100,0%	67,8%

HELIO Spółka Akcyjna
Ocena sytuacji majątkowo - finansowej

III. PODSTAWOWE WSKAŹNIKI CHARAKTERYZUJĄCE DZIAŁALNOŚĆ JEDNOSTKI

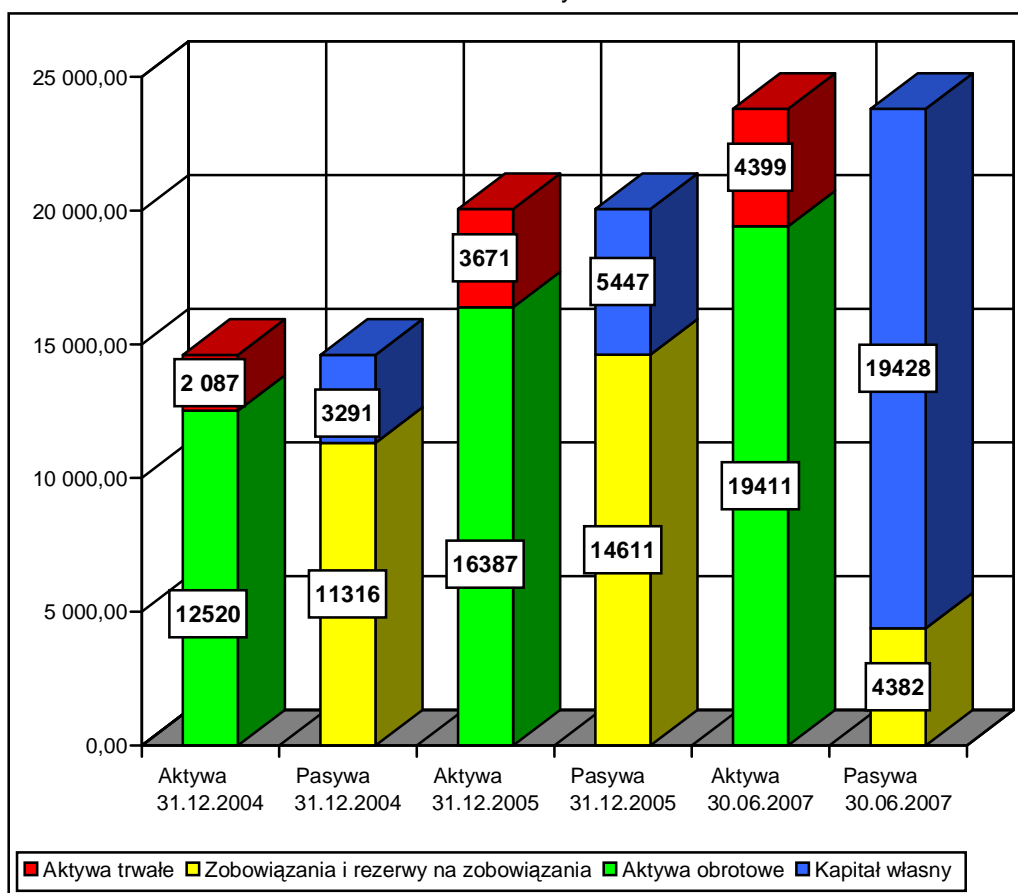
Wyszczególnienie		j.m.	15.08.2003- 31.12.2004 r.	01.01 - 31.12.2005 r.	01.01.2006 - 30.06.2007 r.
<i>Podstawowe wielkości i wskaźniki struktury</i>					
Suma bilansowa		tys. zł.	14 607	20 058	23 810
Wynik netto (+/-)		tys. zł.	1 355	2 156	3 619
Przychody ze sprzedaży	przychody netto ze sprzedaży produktów, towarów i materiałów	tys. zł.	27 788	27 490	56 752
Kapitał stały	kapitał własny + rezerwy długoterminowe + zobowiązania długoterminowe + RM długoterminowe	tys. zł.	3 474	6 033	19 894
Wskaźnik struktury aktywów	(aktywa trwałe / aktywa obrotowe) *100	%	16,7	22,4	22,7
Wskaźnik struktury pasywów (źródła finansowania)	(kapitał własny / kapitał obcy) *100	%	29,1	37,3	443,3
Wskaźnik pokrycia aktywów trwałych kapitałem własnym	(kapitał własny / aktywa trwałe) *100	%	157,7	148,4	441,6
Wskaźnik pokrycia aktywów trwałych kapitałem stałym	(kapitał stały / aktywa trwałe) *100	%	166,5	164,4	452,2
<i>Wskaźniki płynności</i>					
Wskaźnik płynności I	(aktywa obrotowe / bieżące zobowiązania)		1,1	1,2	5,2
Wskaźnik płynności II	((aktywa obrotowe - zapasy) / bieżące zobowiązania)		0,9	0,9	3,2
Wskaźnik płynności III	(środki pieniężne i inne aktywa pieniężne) / bieżące zobowiązania)		0,0	0,0	1,8
<i>Wskaźniki rentowności</i>					
Rentowność aktywów (ROA)	(wynik netto / przeciętny stan aktywów) *100	%	9,3	12,4	16,5
Rentowność kapitałów własnych	(wynik netto / przeciętny stan kapitałów własnych)	%	41,2	49,4	29,1
Rentowność sprzedaży produktów, towarów i materiałów	(wynik brutto na sprzedaży / przychody ze sprzedaży) *100	%	30,0	31,6	30,7
<i>Wskaźniki zadłużenia</i>					
Wskaźnik ogólnego zadłużenia	(zobowiązania ogółem / aktywa ogółem) *100 (bez ZFŚS)	%	77,4	72,4	17,5
<i>Wskaźniki efektywności</i>					
Wskaźnik rotacji środków trwałych	przychody ze sprzedaży / średni stan środków trwałych		14,3	11,4	18,1
Wskaźnik rotacji majątku obrotowego	przychody ze sprzedaży / średni stan aktywów obrotowych		2,2	1,9	3,2
Szybkość obrotu zapasów	(przec. zapasy*t) / (wartość sprzed. tow. i mater. + koszt wytw. sprzed. prod.)	ilość dni	56,2	55,1	76,6
Szybkość obrotu należności z tyt. dostaw i usług	(przec. należności z tyt. dostaw, robót i usług *t) / przychody ze sprzedaży	ilość dni	182,0	149,3	77,6
Szybkość obrotu zobowiązań z tyt. dostaw i usług	(przec. zobowiązania z tyt. dostaw, robót i usług*t) / (wartość sprzed. tow. i mater. + koszt wytw. sprzed. prod.)	ilość dni	110,6	130,0	73,4

IV. OGÓLNA OCENA DZIAŁALNOŚCI

1. BILANS

DYNAMIKA I STRUKTURA

Wartości w tys. zł.

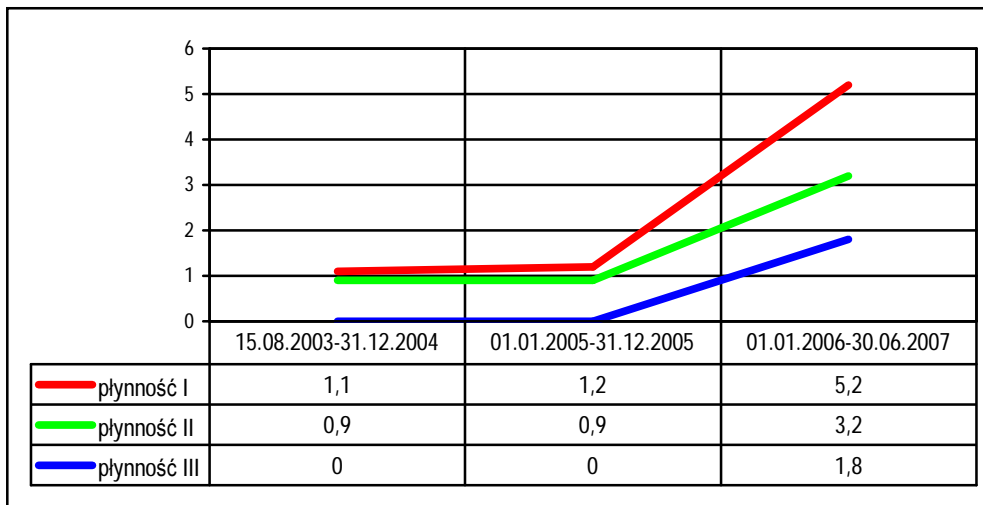


W badanym roku suma bilansowa zwiększyła się o 18,7% w stosunku do poprzedniego okresu. Największy wpływ na wzrost sumy bilansowej po stronie pasywów miały kapitały własne, które wg stanu na 30.06.2007 r. wyniosły 19 427 747,65 zł co w stosunku do roku 2005 stanowi wzrost o 256,7%. Wzrost ten spowodowany był w głównej mierze przez wpływ środków z emisji akcji w ofercie publicznej w wysokości 11 844 000,00 zł, z czego 564 000,00 wpłynęło na podwyższenie kapitału zakładowego, a 9 797 414,25 zł na wzrost kapitału zapasowego.

W badanym okresie nastąpił również duży wzrost środków pieniężnych i innych aktywów pieniężnych na skutek wpływu środków z emisji akcji. Z tego tytułu wzrósł udział inwestycji krótkoterminowych w sumie bilansowej z 0,1% w latach 2004-2005 do poziomu 28,6%. Nastąpił również znaczny wzrost wartości zapasów w roku obrotowym 2006/2007 o 112,8%, a wśród nich największy wzrost nastąpił w pozycjach produkty gotowe i towary, których dynamika wzrostu wyniosła odpowiednio 226,7% i 111,0%. Wzrost stanu zapasów na 30.06.2007 r. związany jest z dostosowaniem produkcji do sezonowego cyklu sprzedaży.

Jednostka finansuje swoją działalność w głównej mierze kapitałami własnymi. W latach 2005 – 2006/2007 nastąpiła zmiana struktury pasywów. W okresie badanym udział kapitałów własnych w pasywach ogółem wzrósł z 27,2% do 81,6% w porównaniu do roku 2005. Natomiast udział zobowiązań i rezerw na zobowiązania zmniejszył się z 72,8% w 2005 r. do poziomu 18,4% na koniec okresu badanego.

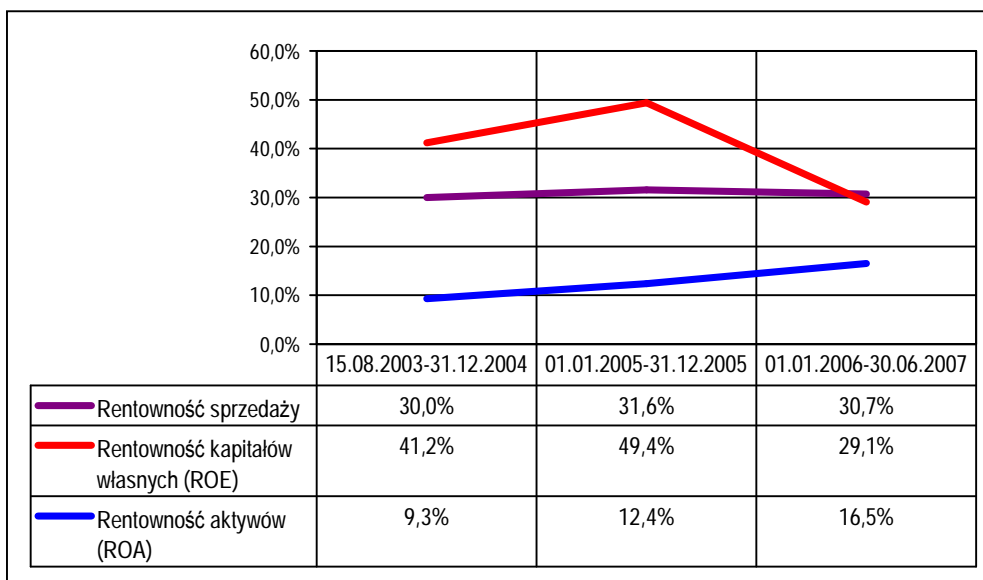
WSKAŹNIKI PŁYNNOŚCI



Wskaźniki płynności finansowej Spółki kształtowały się na porównywalnych poziomach na przestrzeni 2004–2005 roku przyjmując wielkości optymalne. Wskaźnik płynności III stopnia w latach 2004–2005 ze względu na małą wartość środków pieniężnych przy jednoczesnym dużym stanie zobowiązań krótkoterminowych przyjmuje wartości bliskie zeru.

W okresie badanym nastąpił znaczny wzrost wszystkich trzech wskaźników powodując ich odchylenie od wartości optymalnych. Wzrost ten spowodowany był bardzo dynamicznym przyrostem aktywów obrotowych w okresie badanym o 18,5% i jednoczesnym spadkiem zobowiązań krótkoterminowych o 73,4% w porównaniu do roku ubiegłego. Wzrost aktywów obrotowych nastąpił głównie w pozycji środków pieniężnych i innych aktywów pieniężnych pochodzących z emisji akcji w ofercie publicznej i przeznaczonych na dalszy rozwój spółki.

WSKAŹNIKI RENTOWNOŚCI



Przy analizie wskaźników rentowności dla okresu badanego (01.01.2006 – 30.06.2007) dłuższego niż wcześniejsze analizowane okresy należy wziąć pod uwagę to, że bieżący wynik netto został osiągnięty w dłuższym okresie czasu niż w latach ubiegłych. Wpływ na poziom wszystkich trzech wskaźników rentowności i tym samym na porównywalność okresu badanego do okresów poprzednich ma sezonowość sprzedaży.

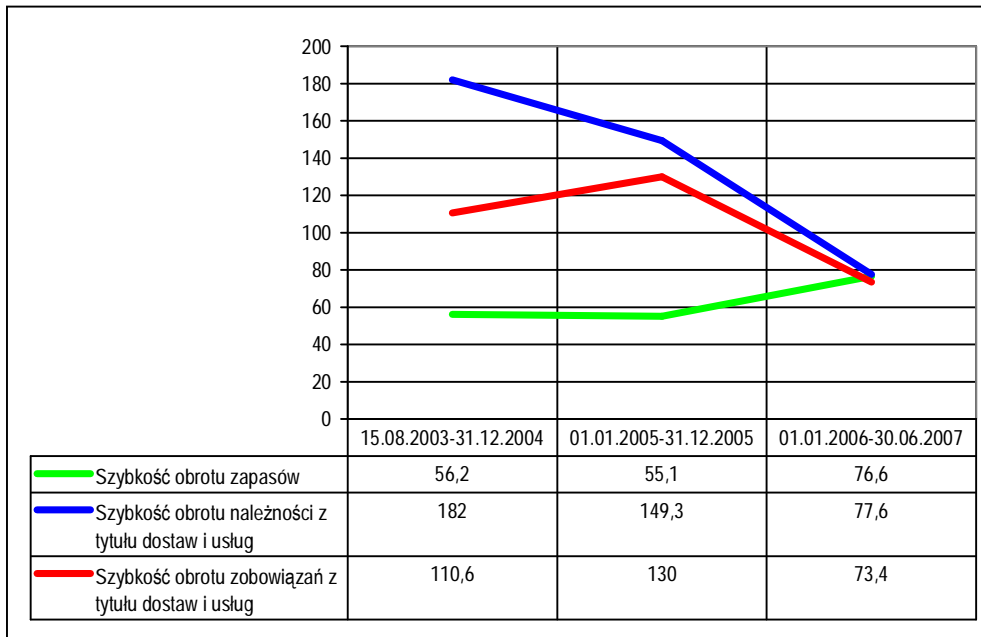
HELIO Spółka Akcyjna
Ocena sytuacji majątkowo - finansowej

Rentowność aktywów w roku 2006/2007 wzrosła w porównaniu z rokiem 2005 o 4,1 pkt procentowego osiągając poziom 16,5%.

Znaczny spadek wskaźnika rentowności kapitałów własnych w roku 2006/2007 o 20,2 pkt. procentowe nastąpił na skutek znacznego wzrostu kapitałów własnych Spółki o 256% w porównaniu do roku 2005. Wzrost kapitałów własnych spowodowany był emisją akcji w ofercie publicznej.

Rentowność sprzedaży produktów, towarów i materiałów nieznacznie zmniejszyła się w porównaniu do roku 2005 osiągając poziom 30,7%. Spadek ten nastąpił na skutek większej dynamiki wzrostu kosztów działalności operacyjnej (wzrost o 108,9%) niż przychodów netto ze sprzedaży (wzrost o 106,4%)

WSKAŹNIKI OBROTOWOŚCI
w dniach



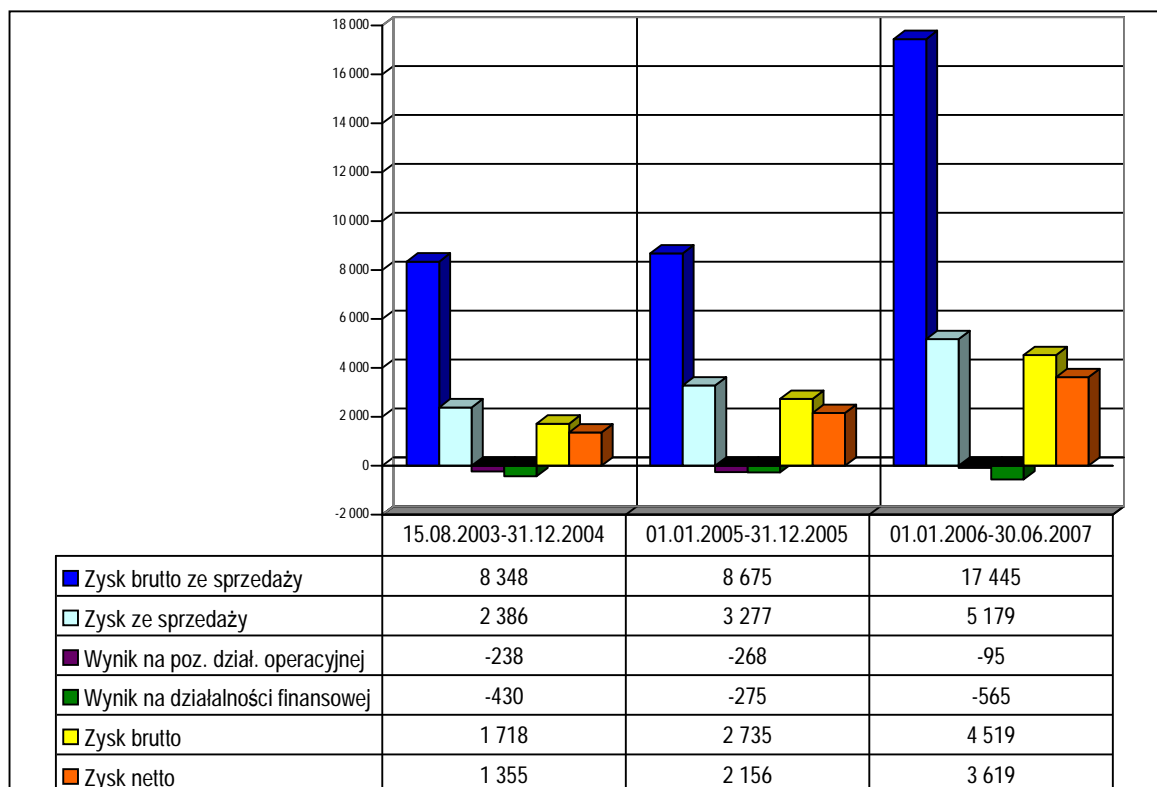
Wskaźnik obrotowości zapasów wzrósł do poziomu 76,6 dni, co świadczy o zmniejszeniu się rotacji zapasów.

W sposób istotny skróceniu uległy cykle obrotu należnościami i zobowiązaniami. Szybkość ich obrotu ukształtowała się w badanym okresie na zbliżonym poziomie.

2. Rachunek zysków i strat

WYNIKI NA KOLEJNYCH POZIOMACH DZIAŁALNOŚCI

Wartości w tys. zł.



Badany okres Spółka zamknęła zyskiem netto w kwocie 3 619 tys. zł., tj. o 67,8% większym niż w roku 2005.

Przychody ze sprzedaży w okresie badanym w stosunku do roku ubiegłego wzrosły o 106,4% przy wzroście kosztów działalności operacyjnej o 108,9% czego skutkiem był wzrost zysku ze sprzedaży o 1 902 tys. zł, co stanowi wzrost o 58,1% w stosunku do 2005 roku. Zmiany te nastąpiły w okresie trwania znacznie dłuższego roku obrotowego niż w 2005 roku przy prawie niezmienionej strukturze udziału przychodów ze sprzedaży (99,6%) w przychodach ogółem i kosztów działalności operacyjnej (98,3%) w kosztach ogółem.

Ujemne wyniki na pozostałej działalności operacyjnej i działalności finansowej przyczyniły się do obniżenia zysku brutto do 5 519 tys. zł. W wyniku obciążeń podatkowych zysk brutto został zmniejszony o 900 tys. zł.

3. ZAGROŻENIE ZASADY CIĄGŁOŚCI DZIAŁANIA

Nie stwierdza się żadnych istotnych zjawisk mogących stanowić zagrożenie dla kontynuowania działalności przez HELIO S.A. w okresie najbliższych 12 miesięcy po dniu bilansowym.

C. CZĘŚĆ SZCZEGÓŁOWA

I. PRAWIDŁOWOŚĆ I RZETELNOŚĆ KSIĄG RACHUNKOWYCH

1. PRAWIDŁOWOŚĆ STOSOWANEGO SYSTEMU KSIĘGOWOŚCI

Księgowość Spółki prowadzona jest przy wykorzystaniu programu finansowo-księgowego Raks. Spółka posiada ustaloną przez Kierownika jednostki dokumentację, o której mowa w art. 10 ustawy.

W trakcie naszego badania nie stwierdziliśmy istotnych nieprawidłowości ksiąg rachunkowych, które mogłyby mieć istotny wpływ na zbadane sprawozdanie finansowe, a które nie zostałyby usunięte, w tym dotyczących:

- zasadności i ciągłości stosowanych zasad (polityki) rachunkowości,
- udokumentowania operacji gospodarczych,
- rzetelności, bezbłędności i sprawdzalności ksiąg rachunkowych oraz powiązania zapisów w ramach ksiąg rachunkowych,
- prawidłowości otwarcia ksiąg rachunkowych na podstawie sald zatwierdzonego bilansu za okres poprzedni,
- powiązania zapisów z dowodami księgowymi i sprawozdaniem finansowym,
- zasadności stosowanych metod zabezpieczenia dostępu do danych i systemu ich przetwarzania za pomocą komputera,
- spełniania warunków jakim powinna odpowiadać ochrona dokumentacji księgowej oraz przechowywania ksiąg rachunkowych i sprawozdań finansowych.

2. INWENTARYZACJA AKTYWÓW I PASYWÓW

Spółka przeprowadziła inwentaryzację aktywów i pasywów w zakresie i terminach oraz z częstotliwością wymaganą przez ustawę o rachunkowości. Różnice inwentaryzacyjne ujęto i rozliczono w księgach badanego okresu.

II. ELEMENTY SPRAWOZDANIA FINANSOWEGO

II.1. WPROWADZENIE DO SPRAWOZDANIA FINANSOWEGO

Wprowadzenie do sprawozdania finansowego spełnia wymagania wynikające z załącznika nr 1 do ustawy o rachunkowości i zawiera m. in.:

- wskazanie, że sprawozdanie finansowe zostało sporządzone przy założeniu kontynuowania działalności gospodarczej przez jednostkę w dającej się przewidzieć przyszłości oraz że nie istnieją okoliczności wskazujące na zagrożenie kontynuowania przez nią działalności,
- omówienie przyjętych zasad (polityki) rachunkowości, w tym metod wyceny aktywów i pasywów (także amortyzacji), pomiaru wyniku finansowego oraz sposobu sporządzenia sprawozdania finansowego w zakresie, w jakim ustawa pozostawia jednostce prawo wyboru.

II.2. INFORMACJE O WYBRANYCH, ISTOTNYCH POZYCJACH BILANSU

Szczegółowe informacje liczbowe oraz opisowe do poszczególnych pozycji bilansu zostały zaprezentowane w informacji dodatkowej i notach objaśniających stanowiących jej zintegrowaną część. Nie stwierdzono istotnych nieprawidłowości w wycenie i prezentacji pozycji bilansowych.

1. Rzeczowe aktywa trwałe

W badanym okresie wartość środków trwałych zwiększyła się o 533,04 tys. zł. Na wzrost ten wpływ miał zakup urządzeń technicznych i maszyn (wzrost o 60,5%), zakup środków transportu (wzrost o 87,9%) oraz zakup innych środków trwałych, które wzrosły o 49,45 tys. zł.

Udział środków trwałych w aktywach ogółem w porównaniu do roku ubiegłego nie uległ istotnej zmianie.

2. Należności krótkoterminowe

Znaczący spadek (o 65,1%) wartości należności krótkoterminowych z tytułu dostaw i usług wykazanych na dzień 30.06.2007 r. w porównaniu ze stanem na dzień 31.12.2005 r. wynika przede wszystkim ze specyfiki sezonowego charakteru sprzedaży w branży bakalii i ma istotny wpływ na zmniejszenie wartości aktywów.

3. Kapitał zakładowy

W dniu 25 sierpnia 2006 r. nastąpiła rejestracja przekształcenia Spółki PH BONA Sp. z o.o. w spółkę HELIO S.A., które zostało uchwalone przez Nadzwyczajne Zgromadzenie Wspólników w dniu 18 lipca 2006 r. W myśl uchwały kapitał zakładowy Spółki został ustalony w wysokości 1 936 000 zł i dzieli się na 3 872 000 akcji na okaziciela o wartości nominalnej 0,50 zł każda akcja.

Spółka wyemitowała 1 128 000 akcji o wartości nominalnej 0,50 zł, które zostały sprzedane w ofercie publicznej za cenę emisyjną 10,50 zł każda. Z tytułu emisji akcji wartość wpływów wyniosła 11 844 000,00 zł, z czego 564 000,00 wpłynęło na podwyższenie kapitału zakładowego, pozostała kwota wpływów po odliczeniu kosztów emisji w wysokości 1 482 585,75 zł zasilila kapitał zapasowy na kwotę 9 797 414,25 zł.

4. Kapitał zapasowy

Kapitał zapasowy zwiększył się o 11 979 852,94 zł, w tym:

- z tytułu podziału zysku 2005 r. w kwocie 2 182 438,69 zł,
- z tytułu nadwyżki ceny emisyjnej ponad wartość nominalną sprzedanych akcji w ofercie publicznej w kwocie 9 797 414,25 zł.

5. Zobowiązania krótkoterminowe

Spadek o 59,6% wartości zobowiązań krótkoterminowych z tytułu dostaw i usług wykazanych na dzień 30.06.2007 r. w kwocie 3.026,46 tys. zł w porównaniu ze stanem na dzień 31.12.2005 r. wynika przede wszystkim ze specyfiki sezonowego charakteru sprzedaży w branży bakalii i związanych z tym zakupami surowców do produkcji. Zmniejszenie wartości zobowiązań miało istotny wpływ na zmniejszenie wartości pasywów.

II.3. INFORMACJE O WYBRANYCH POZYCJACH KSZTAŁTUJĄCYCH WYNIK DZIAŁALNOŚCI GOSPODARCZEJ

Pozycje kształtujące wynik finansowy Spółka ujęła kompletnie i prawidłowo w istotnych kwestiach w odniesieniu do całości sprawozdania finansowego. Struktura przychodów i kosztów została prawidłowo przedstawiona w notach objaśniających do sprawozdania finansowego.

II.4. ZESTAWIENIE ZMIAN W KAPITALE (FUNDUSZU) WŁASNYM

Zestawienie zmian w kapitale własnym sporządzono stosownie do wzoru określonego przez załącznik Nr 1 do ustawy o rachunkowości, zmiany te są zgodne z przepisami prawa, elementami sprawozdania finansowego oraz danymi pochodzącymi bezpośrednio z ewidencji księgowej i analizy sald kont.

II.5. RACHUNEK PRZEPIŁYWÓW PIENIĘŻNYCH

Rachunek przepływów pieniężnych prawidłowo sporządzono stosownie do wymaganego zakresu informacji określonych przez załącznik Nr 1 do ustawy o rachunkowości – metodą pośrednią, na podstawie: bilansu, rachunku zysków i strat, informacji dodatkowej (i jest zgodny z danymi zawartymi w tych sprawozdaniach) oraz na podstawie danych pochodzących bezpośrednio z ewidencji księgowej i analizy sald kont.

II.6. DODATKOWE INFORMACJE I OBJAŚNIENIA

Dodatkowe informacje i objaśnienia stanowią integralną część sprawozdania finansowego. Dane zawarte w dodatkowych informacjach i objaśnieniach zostały przedstawione przez Spółkę, w istotnych aspektach, zgodnie z wymaganiami ustawy o rachunkowości.

II.7. SPRAWOZDANIE Z DZIAŁALNOŚCI JEDNOSTKI W ROKU OBROTOWYM

Zarząd sporządził pisemne sprawozdanie z działalności emitenta, którego informacje finansowe są zgodne z danymi opiniowanego sprawozdania finansowego. Sprawozdanie to zawiera informacje wynikające z art. 49 ustawy o rachunkowości z uwzględnieniem przepisów o publicznym obrocie papierami wartościowymi.

D. INFORMACJE O ISTOTNYCH NARUSZENIACH PRAWA

W wyniku zastosowanych procedur badania nie stwierdziliśmy naruszenia przepisów prawa, a także statutu Spółki.

E. ZDARZENIA PO DACIE BILANSU

Istotne operacje gospodarcze, udokumentowane po zakończeniu roku obrotowego, a dotyczące badanego okresu nie wystąpiły.

F. PODSUMOWANIE BADANIA

1. Firma PKF Consult Sp. z o.o. wydawała w 2006 roku opinię i raport dla HELIO S.A. za okres 01.01. – 31.08.2006 r. dla potrzeb sporządzenia prospektu emisyjnego, natomiast umowa o badanie sprawozdania finansowego nie zawiera dodatkowych zagadnień, które wymagałyby sporządzenia odrębnego sprawozdania.
2. W trakcie badania nie korzystaliśmy z wyników prac żadnych niezależnych specjalistów.
3. Ocenę sprawozdania finansowego zawiera opinia stanowiąca odrębny dokument.
4. Przeprowadzone badanie obejmowało sprawdzenie – w dużej mierze metodą wrywkową – dowodów i zapisów księgowych, z których wynikają kwoty i informacje zawarte w sprawozdaniu finansowym, a także pozycje kształtujące wysokość rozrachunków z budżetami. W związku z tym mogą wystąpić różnice pomiędzy wynikami ewentualnych kontroli podatkowych przeprowadzanych zwykle metodą pełną a ustaleniami zawartymi w raporcie.
5. Niniejszy raport zawiera 15 stron kolejno numerowanych, parafowanych przez biegłego rewidenta.

Zbigniew Telega
Biegły rewident nr 10935/7875

Beata Szymańska
Biegły rewident nr 10285/7579
Członek Zarządu

ul. Elbląska 15/17
01-747 Warszawa

Podmiot uprawniony do badania
Sprawozdań finansowych nr 477

Warszawa, 23 listopada 2007 r.