



**Raport uzupełniający opinię  
z badania sprawozdania finansowego**

**HELIO Spółka Akcyjna**

**w**

**Wyględach**

**za okres od 01.07.2010 r. do 30.06.2011 r.**

## SPIS TREŚCI RAPORTU

<b>A. CZĘŚĆ OGÓLNA.....</b>	<b>3</b>
<b>B. OCENA SYTUACJI MAJĄTKOWO-FINANSOWEJ.....</b>	<b>5</b>
I.    ZMIANA I STRUKTURA GŁÓWNYCH POZYCJI BILANSOWYCH.....	5
II.   ZMIANA I STRUKTURA POZYCJI WYNIKOWYCH (WARIANT KALKULACYJNY).....	6
III.  PODSTAWOWE WSKAŹNIKI CHARAKTERYZUJĄCE DZIAŁALNOŚĆ JEDNOSTKI .....	7
IV.  OGÓLNA OCENA DZIAŁALNOŚCI.....	8
<b>C. CZĘŚĆ SZCZEGÓŁOWA .....</b>	<b>12</b>
I.    PRAWIDŁOWOŚĆ I RZETELNOŚĆ KSIĄG RACHUNKOWYCH.....	12
II.   ELEMENTY SPRAWOZDANIA FINANSOWEGO.....	12
II.1. <i>Wprowadzenie do sprawozdania finansowego .....</i>	<i>12</i>
II.2. <i>Informacje o wybranych, istotnych pozycjach bilansu .....</i>	<i>12</i>
II.3. <i>Informacje o wybranych pozycjach kształtujących wynik działalności gospodarczej.....</i>	<i>13</i>
II.4. <i>Zestawienie zmian w kapitale (funduszu) własnym.....</i>	<i>13</i>
II.5. <i>Rachunek przepływów pieniężnych.....</i>	<i>13</i>
II.6. <i>Dodatkowe informacje i objaśnienia .....</i>	<i>14</i>
II.7. <i>Sprawozdanie z działalności jednostki w roku obrotowym.....</i>	<i>14</i>
<b>D. INFORMACJE O ISTOTNYCH NARUSZENIACH PRAWA.....</b>	<b>14</b>
<b>E. ZDARZENIA PO DACIE BILANSU.....</b>	<b>14</b>
<b>F. PODSUMOWANIE BADANIA.....</b>	<b>14</b>

**HELIO Spółka Akcyjna**  
**Część ogólna**

**A. CZĘŚĆ OGÓLNA**

**I. DANE IDENTYFIKUJĄCE BADANĄ JEDNOSTKĘ**

- Badanie dotyczy HELIO Spółki Akcyjnej w Wyględach powstałej w wyniku przekształcenia ze spółki PH Bona Sp. z o.o. na podstawie Uchwały Zgromadzenia Wspólników PH Bona Sp. z o.o. z dnia 18 lipca 2006 r. zgodnie z aktem notarialnym sporządzonym w dniu 18 lipca 2006 r. w Kancelarii Notarialnej Małgorzaty Kędzierskiej Notariusza w Warszawie, Repertorium A Nr 5196/2006. Spółka powstała na czas nieokreślony. Ostatnia zmiana statutu miała miejsce 18 grudnia 2009 r. aktem notarialnym REP. A NR 8947/2009.

W dniu 25.08.2006 r. postanowieniem Sądu Rejonowego dla miasta stołecznego Warszawy w Warszawie, XIV Wydział Gospodarczy Krajowego Rejestru Sądowego spółka HELIO S.A. wpisana została do Krajowego Rejestru Sądowego pod numerem KRS 0000262514.

Siedziba Spółki mieści się w Wyględach, przy ul. Stołecznej 26.

Akcje Spółki znajdują się w publicznym obrocie, ostatnia notowana cena sprzedaży z dnia 25.10.2011 r. wynosi 7,99 zł.

- Na koniec badanego okresu Spółka posiada:

- kapitał zakładowy
- pozostałe kapitały własne

<b>2.500.000,00 zł,</b>
<b>37.219.227,24 zł.</b>

Na dzień 30.06.2011 r. struktura własności kapitału zakładowego Spółki przedstawia się następująco:

Akcjonariusze	Ilość akcji w szt.	Ilość głosów	Wartość nominalna	Udział w kapitale zakładowym
Leszek Paweł Wąsowicz	3 857 000	3 857 000	1 928 500,00	77,14 %
Pozostali akcjonariusze	1 143 000	1 143 000	571 500,00	22,86 %
<b>RAZEM</b>	<b>5 000 000</b>	<b>5 000 000</b>	<b>2 500 000,00</b>	<b>100,00 %</b>

- Badana Spółka wg stanu na koniec badanego okresu nie jest spółką dominującą wobec innych spółek.
- Zasadniczym przedmiotem działalności badanej Spółki jest:
  - produkcja artykułów spożywczych i napojów,
  - handel hurtowy i komisowy,
  - handel detaliczny.
- Badana Spółka:
  - posiada nr statystyczny w systemie **REGON** - **015533555**
  - przeważający rodzaj działalności posiada symbol **EKD** - **1589Z**
  - jest zarejestrowana w **PFRON** pod numerem - **14Y5644H3**
  - jest podatnikiem podatku od towarów i usług (VAT) i posiada nadany przez Urząd Skarbowy Warszawa-Bielany **NIP** - **118-16-94-514**

- Na dzień wydania opinii organem kierującym jednostką jest Zarząd w składzie:

<i><b>Imię i Nazwisko</b></i>	<i><b>Funkcja</b></i>
Leszek Paweł Wąsowicz	Prezes Zarządu
Justyna Joanna Wąsowicz	Wiceprezes Zarządu

- Głównym księgowym badanej jednostki jest Pan Jerzy Kołpak.
- Średnioroczne zatrudnienie wynosi 164 osoby.

**HELIO Spółka Akcyjna**  
**Część ogólna**

---

**II. DANE IDENTYFIKUJĄCE ZBADANE SPRAWOZDANIE FINANSOWE**

- Przedmiotem badania było sprawozdanie finansowe scharakteryzowane w opinii.
- Sprawozdanie finansowe zostało przedstawione przez Spółkę w tys. zł na formularzu Raportu rocznego SA-R zgodnie z § 82 ust. 1 pkt. 3 Rozporządzenia Ministra Finansów z dnia 19 lutego 2009 r. – Dz. U. Nr 33, poz. 259 i wymogami określonymi w Rozporządzeniu Ministra Finansów z dnia 18 października 2005 r. w sprawie zakresu informacji wykazywanych w sprawozdaniach finansowych i skonsolidowanych sprawozdaniach finansowych, wymaganych w prospekcie emisyjnym dla emitentów z siedzibą na terytorium Rzeczypospolitej Polskiej, dla których właściwe są polskie zasady rachunkowości (Dz. U. z 2005 roku nr 209 poz. 1743 z późn. zmianami).
- Do sprawozdania finansowego załączone zostało sprawozdanie z działalności jednostki w roku obrotowym od 01.07.2010 r. do 30.06.2011 r.

**III. INFORMACJE O SPRAWOZDANIU FINANSOWYM JEDNOSTKI ZA POPRZEDNI ROK OBROTOWY**

- Sprawozdanie finansowe za poprzedni rok obrotowy, tj. za okres od 01.07.2009 r. do 30.06.2010 r., zostało zbadane przez PKF Audyt Sp. z o.o. i uzyskało opinię bez zastrzeżeń.

Sprawozdanie finansowe za 2009/2010 r. zostało zatwierdzone przez Zwyczajne Walne Zgromadzenie Akcjonariuszy w dniu 20.12.2010 r., które zysk netto za ubiegły rok obrotowy w kwocie 8 280 478,40 zł przeznaczyło w całości na kapitał zapasowy Spółki.

- Zatwierdzone sprawozdanie finansowe za 2009/2010 r. zostało:
  - złożone w Krajowym Rejestrze Sądowym w dniu 22.12.2010 r.
  - ogłoszone w Monitorze Polskim B nr 743 z dnia 21.03.2011 r.
- Na podstawie zatwierdzonego sprawozdania finansowego na dzień 30.06.2010 r. prawidłowo otwarto księgi rachunkowe badanego okresu. Stosownie do art. 5 ust. 1 ustawy o rachunkowości wykazane w księgach rachunkowych na dzień ich zamknięcia stany aktywów i pasywów ujęto w tej samej wysokości, w otwartych na następny rok obrotowy księgach rachunkowych.

**IV. DANE IDENTYFIKUJĄCE PODMIOT UPRAWNIONY PRZEPROWADZAJĄCY BADANIE SPRAWOZDANIA FINANSOWEGO**

- Uchwałą Rady Nadzorczej HELIO S.A. z dnia 19.11.2009 r. Spółka PKF Audyt Sp. z o.o. została powołana do zbadania sprawozdania finansowego sporządzonego za okres 01.07.2010 – 30.06.2011 r., umowa o badanie została zawarta dnia 8 grudnia 2009 roku.
- Podmiot uprawniony do badania sprawozdań finansowych, PKF Audyt Sp. z o.o. z siedzibą w Warszawie przy ulicy Elbląskiej 15/17, jest wpisany na listę pod numerem 548, a w jego imieniu badanie przeprowadził Zbigniew Telega, kluczowy biegły rewident wpisany do rejestru biegłych rewidentów wykonujących zawód pod numerem 10935.
- Zarówno podmiot uprawniony, jak i przeprowadzający w jego imieniu badanie kluczowy biegły rewident oraz osoby uczestniczące w badaniu nie będące biegłymi rewidentami stwierdzają, że pozostają niezależni od badanej jednostki, w rozumieniu art. 56 ustawy o biegłych rewidentach i ich samorządzie, podmiotach uprawnionych do badania sprawozdań finansowych oraz o nadzorze publicznym (Dz.U. z 2009 r. nr 77, poz.649).
- Badanie przeprowadzono w okresie od 19.09.2011 r. do 26.10.2011 r.

**V. OŚWIADCZENIA JEDNOSTKI I DOSTĘPNOŚĆ DANYCH**

- Zarząd Spółki w dniu 26.10.2011 r. złożył oświadczenie o kompletności, rzetelności i prawidłowości sprawozdania finansowego przedstawionego do badania, ujawnieniu w informacji dodatkowej wszelkich zobowiązań warunkowych istniejących na dzień 30.06.2011 r. oraz nie zaistnieniu do dnia złożenia oświadczenia zdarzeń wpływających w sposób istotny na wielkość danych wykazywanych w sprawozdaniu finansowym za rok badany.
- W trakcie badania sprawozdania finansowego Spółka udostępniła dokumenty i informacje niezbędne do wydania opinii i sporządzenia raportu.

**VI. POZOSTAŁE INFORMACJE**

- Nie stanowiło bezpośredniego przedmiotu badania wykrycie i wyjaśnienie zdarzeń podlegających ściganiu, jak również nieprawidłowości jakie wystąpiły poza systemem rachunkowości.

## **B. OCENA SYTUACJI MAJĄTKOWO-FINANSOWEJ**

- Analiza przedstawiona poniżej obejmuje trzy ostatnie okresy sprawozdawcze:
  - od 01.07.2008 do 30.06.2009 r.,
  - od 01.07.2009 do 30.06.2010 r.,
  - od 01.07.2010 do 30.06.2011 r.
- W okresie objętym analizą nie wystąpiły istotne zmiany mające znaczenie dla odczytywania informacji zawartych w sprawozdaniach finansowych.
- Wszystkie dane prezentowane w tabelach są wyrażone w tys. zł., zaś użyte w nich symbole mają następujące znaczenie:
  - BZ - bilans zamknięcia
  - BO - bilans otwarcia
  - OU - okres ubiegły
  - OB - okres bieżący
- Zaprezentowane wartości w tabeli - w kolumnie „Zmiana” odnoszą się do wartości wyrażonych w zł.
- Struktura poszczególnych pozycji w przedstawionych dalej tabelach liczona jest w następujący sposób:
  - w odniesieniu do pozycji bilansowych – w stosunku do sumy bilansowej;
  - w odniesieniu do pozycji przychodowych rachunku zysków i strat – w stosunku do wartości przychodów ogółem;
  - w odniesieniu do pozycji kosztowych rachunku zysków i strat – w stosunku do wartości kosztów ogółem,
  - w odniesieniu do pozycji wynikowych na poszczególnych poziomach oraz do obciążeń wyniku – w stosunku do wyniku netto.

### **I. ZMIANA I STRUKTURA GŁÓWNYCH POZYCJI BILANSOWYCH**

AKTYWA	Stan na			Struktura			Zmiana (OB - OU) OU
	2009-06-30	2010-06-30	2011-06-30	2009-06-30	2010-06-30	2011-06-30	
<b>A. AKTYWA TRWAŁE</b>	<b>9 103,54</b>	<b>17 222,98</b>	<b>27 791,33</b>	<b>26,77%</b>	<b>34,21%</b>	<b>44,88%</b>	<b>61,4%</b>
I. Wartości niematerialne i prawne	65,40	54,25	95,07	0,19%	0,11%	0,15%	75,2%
II. Rzeczowe aktywa trwałe	8 924,50	16 961,49	27 556,02	26,24%	33,69%	44,50%	62,5%
III. Należności długoterminowe	0,00	0,00	0,00	0,00%	0,00%	0,00%	0,0%
IV. Inwestycje długoterminowe	0,00	0,00	0,00	0,00%	0,00%	0,00%	0,0%
V. Długoterminowe rozliczenia międzyokresowe	113,64	207,24	140,25	0,33%	0,41%	0,23%	-32,3%
<b>B. AKTYWA OBROTOWE</b>	<b>24 902,42</b>	<b>33 128,39</b>	<b>34 128,18</b>	<b>73,23%</b>	<b>65,79%</b>	<b>55,12%</b>	<b>3,0%</b>
I. Zapasy	14 709,46	22 681,53	25 482,45	43,26%	45,05%	41,15%	12,3%
II. Należności krótkoterminowe	6 875,25	8 048,25	7 788,06	20,22%	15,98%	12,58%	-3,2%
III. Inwestycje krótkoterminowe	2 980,72	2 069,81	359,97	8,77%	4,11%	0,58%	-82,6%
IV. Krótkoterminowe rozliczenia międzyokresowe	336,99	328,79	497,70	0,99%	0,65%	0,80%	51,4%
<b>AKTYWA RAZEM</b>	<b>34 005,96</b>	<b>50 351,37</b>	<b>61 919,51</b>	<b>100,00%</b>	<b>100,00%</b>	<b>100,00%</b>	<b>23,0%</b>

**HELIO Spółka Akcyjna**  
**Ocena sytuacji majątkowo - finansowej**

PASYWA		Stan na			Struktura			Zmiana
		2009-06-30	2010-06-30	2011-06-30	2009-06-30	2010-06-30	2011-06-30	(OB - OU) OU
<b>A.</b>	<b>KAPITAŁ (FUNDUSZ) WŁASNY</b>	<b>29 143,90</b>	<b>37 424,38</b>	<b>39 719,23</b>	<b>85,7%</b>	<b>74,3%</b>	<b>64,1%</b>	<b>6,1%</b>
I.	Kapitał (fundusz) zakładowy	2 500,00	2 500,00	2 500,00	7,4%	5,0%	4,0%	0,0%
II.	Należne wpłaty na kapitał zakładowy (-)	0,00	0,00	0,00	0,0%	0,0%	0,0%	0,0%
III.	Udziały (akcje) własne (-)	0,00	0,00	0,00	0,0%	0,0%	0,0%	0,0%
IV.	Kapitał (fundusz) zapasowy	20 942,14	26 643,90	34 924,38	61,6%	52,9%	56,4%	31,1%
V.	Kapitał (fundusz) z aktualizacji wyceny	0,00	0,00	0,00	0,0%	0,0%	0,0%	0,0%
VI.	Pozostałe kapitały (fundusze) rezerwowe	0,00	0,00	0,00	0,0%	0,0%	0,0%	0,0%
VII.	Zysk (strata) z lat ubiegłych	0,00	0,00	0,00	0,0%	0,0%	0,0%	0,0%
VIII.	Zysk (strata) netto	5 701,76	8 280,48	2 294,85	16,8%	16,4%	3,7%	-72,3%
IX.	Odpisy z zysku netto w ciągu roku obrotowego(-)	0,00	0,00	0,00	0,0%	0,0%	0,0%	0,0%
<b>B.</b>	<b>ZOBOWIĄZANIA I REZERWY NA ZOBOWIĄZANIA</b>	<b>4 862,07</b>	<b>12 927,00</b>	<b>22 200,29</b>	<b>14,3%</b>	<b>25,7%</b>	<b>35,9%</b>	<b>71,7%</b>
I.	Rezerwy na zobowiązania	443,52	439,63	248,13	1,3%	0,9%	0,4%	-43,6%
II.	Zobowiązania długoterminowe	638,38	6 608,63	13 058,61	1,9%	13,1%	21,1%	97,6%
III.	Zobowiązania krótkoterminowe	3 780,17	5 878,73	8 893,55	11,1%	11,7%	14,4%	51,3%
IV.	Rozliczenia międzyokresowe	0,00	0,00	0,00	0,0%	0,0%	0,0%	0,0%
<b>PASYWA RAZEM</b>		<b>34 005,96</b>	<b>50 351,37</b>	<b>61 919,51</b>	<b>100,0%</b>	<b>100,0%</b>	<b>100,0%</b>	<b>23,0%</b>

**II. ZMIANA I STRUKTURA POZYCJI WYNIKOWYCH (WARIANT KALKULACYJNY)**

poz.	Wyszczególnienie	Za okres			Struktura			Zmiana
		01.07.2008 - 30.06.2009	01.07.2009 - 30.06.2010 OU	01.07.2010 - 30.06.2011 OB	01.07.2008 - 30.06.2009	01.07.2009 - 30.06.2010	01.07.2010 - 30.06.2011	(OB - OU) OU
A.	Przychody netto ze sprzedaży produktów, towarów i materiałów	72 066,94	80 706,39	84 808,74	99,5%	99,5%	99,6%	5,1%
B.	Koszty sprzedanych produktów, towarów i materiałów	46 452,21	51 723,16	58 067,82	71,1%	73,0%	70,5%	12,3%
<b>C.</b>	<b>Zysk (strata) brutto ze sprzedaży (A-B)</b>	<b>25 614,72</b>	<b>28 983,22</b>	<b>26 740,92</b>	<b>449,2%</b>	<b>350,0%</b>	<b>1165,3%</b>	<b>-7,7%</b>
D.	Koszty sprzedaży	14 108,29	14 205,29	19 253,64	21,6%	20,1%	23,4%	35,5%
E.	Koszty ogólnego zarządu	3 264,15	3 965,67	3 704,58	5,0%	5,6%	4,5%	-6,6%
<b>F.</b>	<b>Zysk (strata) ze sprzedaży (C-D-E)</b>	<b>8 242,28</b>	<b>10 812,26</b>	<b>3 782,70</b>	<b>144,6%</b>	<b>130,6%</b>	<b>164,8%</b>	<b>-65,0%</b>
G.	Pozostałe przychody operacyjne	49,93	59,59	13,84	0,1%	0,1%	0,0%	-76,8%
H.	Pozostałe koszty operacyjne	807,35	437,10	459,25	1,2%	0,6%	0,6%	5,1%
<b>I.</b>	<b>Zysk (strata) z działalności operacyjnej (F+G-H)</b>	<b>7 484,86</b>	<b>10 434,75</b>	<b>3 337,29</b>	<b>131,3%</b>	<b>126,0%</b>	<b>145,4%</b>	<b>-68,0%</b>
J.	Przychody finansowe	284,94	308,59	356,57	0,4%	0,4%	0,4%	15,5%
K.	Koszty finansowe	669,45	487,01	838,18	1,0%	0,7%	1,0%	72,1%
<b>L.</b>	<b>Zysk (strata) z działalności gospodarczej (I+J-K)</b>	<b>7 100,35</b>	<b>10 256,33</b>	<b>2 855,68</b>	<b>124,5%</b>	<b>123,9%</b>	<b>124,4%</b>	<b>-72,2%</b>
I.	Zyski nadzwyczajne	0,00	0,00	0,00	0,0%	0,0%	0,0%	0,0%
II.	Straty nadzwyczajne	0,00	0,00	0,00	0,0%	0,0%	0,0%	0,0%
<b>N.</b>	<b>Zysk (strata) brutto (L+/-M)</b>	<b>7 100,35</b>	<b>10 256,33</b>	<b>2 855,68</b>	<b>124,5%</b>	<b>123,9%</b>	<b>124,4%</b>	<b>-72,2%</b>
O.	Podatek dochodowy	1 398,60	1 975,85	560,83	24,5%	23,9%	24,4%	-71,6%
P.	Pozostałe obowiązkowe zmniejszenia zysku (zwiększenia straty)	0,00	0,00	0,00	0,0%	0,0%	0,0%	0,0%
<b>R.</b>	<b>Zysk (strata) netto (N-O-P)</b>	<b>5 701,76</b>	<b>8 280,48</b>	<b>2 294,85</b>	<b>100,0%</b>	<b>100,0%</b>	<b>100,0%</b>	<b>-72,3%</b>

**HELIO Spółka Akcyjna**  
**Ocena sytuacji majątkowo - finansowej**

**III. PODSTAWOWE WSKAŹNIKI CHARAKTERYZUJĄCE DZIAŁALNOŚĆ JEDNOSTKI**

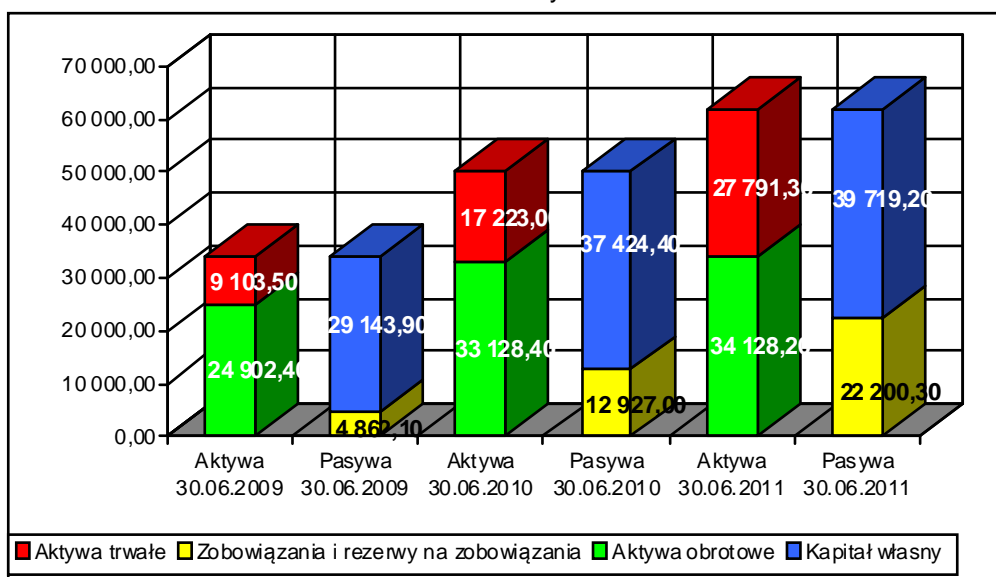
Wyszczególnienie		j.m.	2008/2009 r.	2009/2010 r.	2010/2011 r.
<i>Podstawowe wielkości i wskaźniki struktury</i>					
Suma bilansowa		tys. zł.	34 005,96	50 351,37	61 919,51
Wynik netto (+/-)		tys. zł.	5 701,76	8 280,48	2 294,85
Przychody ze sprzedaży	przychody netto ze sprzedaży produktów, towarów i materiałów	tys. zł.	72 066,94	80 706,39	84 808,74
Kapitał stały	kapitał własny + rezerwy długoterminowe + zobowiązania długoterminowe+RM długoterm.	tys. zł.	29 848,33	44 065,94	52 855,22
Wskaźnik struktury aktywów	(aktywa trwałe / aktywa obrotowe) *100	%	36,6	52,0	81,4
Wskaźnik struktury pasywów (źródeł finansowania)	(kapitał własny / kapitał obcy) *100	%	599,4	289,5	178,9
Wskaźnik pokrycia aktywów trwałych kapitałem własnym	(kapitał własny / aktywa trwałe) *100	%	320,1	217,3	142,9
Wskaźnik pokrycia aktywów trwałych kapitałem stałym	(kapitał stały / aktywa trwałe) *100	%	327,9	255,9	190,2
<i>Wskaźniki płynności</i>					
Wskaźnik płynności I	(aktywa obrotowe / bieżące zobowiązania)		6,7	5,8	3,9
Wskaźnik płynności II	((aktywa obrotowe - zapasy) / bieżące zobowiązania)		2,8	1,8	1,0
Wskaźnik płynności III	(środki pieniężne i inne aktywa pieniężne) / bieżące zobowiązania)		0,8	0,4	0,0
<i>Wskaźniki rentowności</i>					
Rentowność aktywów (ROA)	(wynik netto / przeciętny stan aktywów) *100	%	16,8	19,6	4,1
Rentowność kapitałów własnych (ROE)	(wynik netto / przeciętny stan kapitałów własnych) *100	%	19,6	24,9	5,9
Rentowność brutto sprzedaży produktów, towarów i materiałów	(wynik brutto na sprzedaży / przychody ze sprzedaży)*100	%	35,5	35,9	31,5
<i>Wskaźniki zadłużenia</i>					
Wskaźnik ogólnego zadłużenia	(zobowiązania ogółem / aktywa ogółem) *100 (bez ZFŚS)	%	12,7	24,5	35,1
<i>Wskaźniki efektywności</i>					
Wskaźnik rotacji środków trwałych	przychody ze sprzedaży / średni stan środków trwałych		9	10	5
Wskaźnik rotacji majątku obrotowego	przychody ze sprzedaży / średni stan aktywów obrotowych		3	3	3
Szybkość obrotu zapasów	(przec. zapasy *) / (wartość sprzed. tow. i mat. + koszt wytworzenia sprzedanych produktów)	ilość dni	116	132	151
Szybkość obrotu należności z tyt. dostaw i usług	(przec. należności z tyt. dostaw, robót i usług *) / przychody ze sprzedaży	ilość dni	28	27	28
Szybkość obrotu zobowiązań z tyt. dostaw i usług	(przec. zobowiązania z tyt. dostaw, robót i usług *) / (wartość sprzed. tow. i mat. + koszt wytw. sprzed. prod.)	ilość dni	26	29	25

#### IV. OGÓLNA OCENA DZIAŁALNOŚCI

##### 1. BILANS

##### DYNAMIKA I STRUKTURA

Wartości w tys. zł.



W badanym roku obrotowym suma bilansowa zwiększyła się o 23% w stosunku do poprzedniego okresu.

W strukturze aktywów w analizowanym okresie widoczna jest tendencja zmniejszania się udziału aktywów obrotowych z 73,23% do 55,12% w roku badanym. Aktywa trwałe wzrosły o 61,4%, a aktywa obrotowe o 3%.

Wśród aktywów trwałych główny wzrost w roku obrotowym 2010/2011 nastąpił w pozycji rzeczowych aktywów trwałych o 62,5%, które stanowią 44,5% wartości wszystkich aktywów. Wzrost ten wynika głównie ze zrealizowanej budowy nowego kompleksu produkcyjno-magazynowego w Brochowie k. Sochaczewa.

W aktywach obrotowych główną pozycją są nadal zapasy, które na koniec roku obrotowego 2010/2011 stanowią 41,15% wartości aktywów i wzrosły o 12,3% w stosunku do roku poprzedniego.

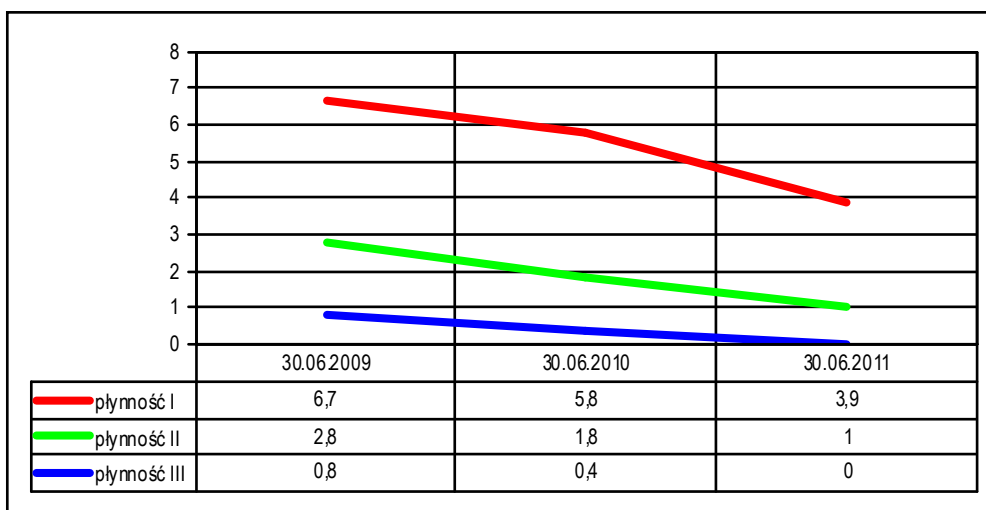
W strukturze pasywów największą grupą w całym okresie są kapitały własne, które w roku badanym stanowią 64,1% sumy pasywów i wzrosły o 6,1% w stosunku do roku ubiegłego z tytułu wygenerowanego zysku roku 2010/2011.

Największy wzrost w roku obrotowym nastąpił w pozycji zobowiązań długoterminowych o 97,6% spowodowany zaciągnięciem kredytu inwestycyjnego na budowę kompleksu produkcyjno-magazynowego.

Wskaźnik pokrycia aktywów trwałych kapitałem własnym zmniejszył się z 255,9% do 142,9%, co jest spowodowane głównie istotnym przyrostem aktywów trwałych sfinansowanych kredytem inwestycyjnym.



**WSKAŹNIKI PŁYNNOŚCI**

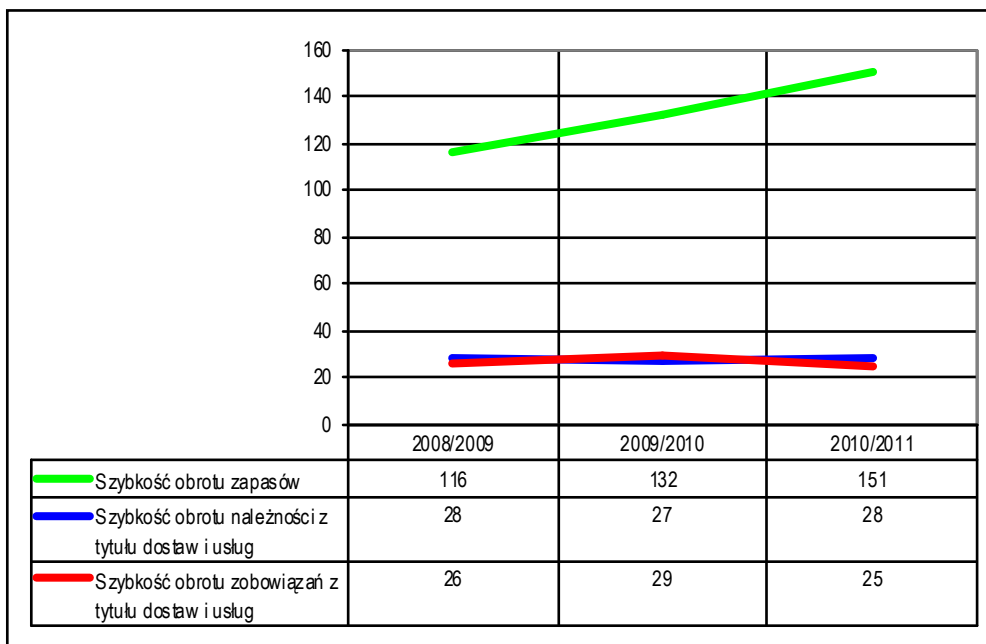


W roku badanym nastąpił spadek wartości wszystkich wskaźników płynności. Wskaźnik płynności I znajduje się powyżej poziomu przyjmowanego za optymalny, natomiast wskaźniki płynności II i III spadły poniżej tych poziomów.

Główną przyczyną spadku wskaźników płynności jest wzrost zobowiązań krótkoterminowych o 51,3% przy wzroście aktywów obrotowych o 3%, przy czym nastąpił spadek wartości należności krótkoterminowych o 3,2% i inwestycji krótkoterminowych o 82,6%.

**WSKAŹNIKI OBROTOWOŚCI**

w dniach

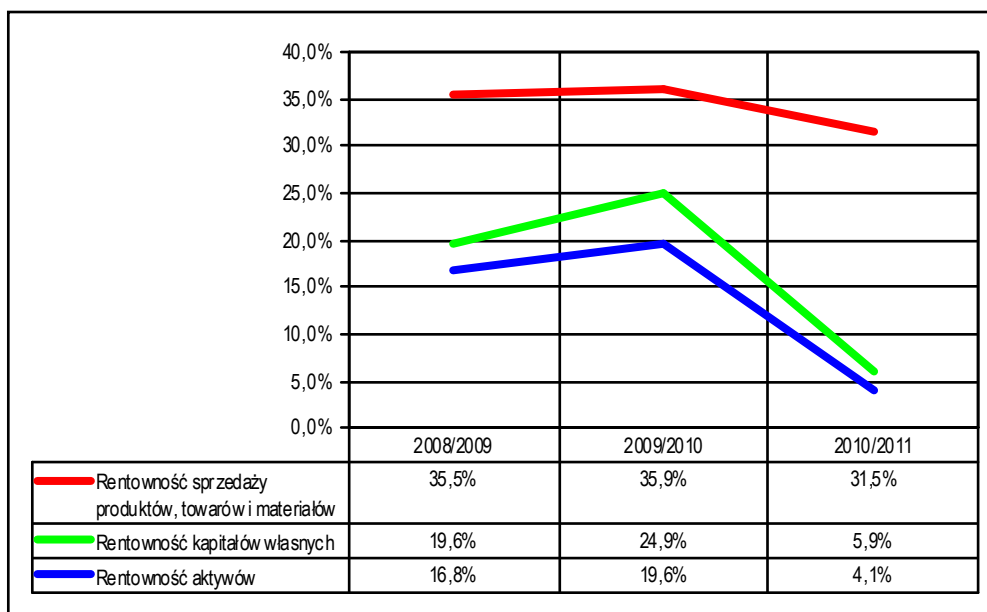


Wskaźnik cyklu obrotu zapasów systematycznie wzrasta w całym analizowanym okresie, a w roku badanym wzrósł do 151 dni co może świadczyć o utrzymującej się niekorzystnej tendencji w efektywności wykorzystania zapasów.

Wskaźnik rotacji należności handlowych oraz zobowiązań handlowych pozostają w całym okresie na podobnym poziomie. Taki stan potwierdza stabilną sytuację związaną z inkasem należności i spłatą bieżących zobowiązań.

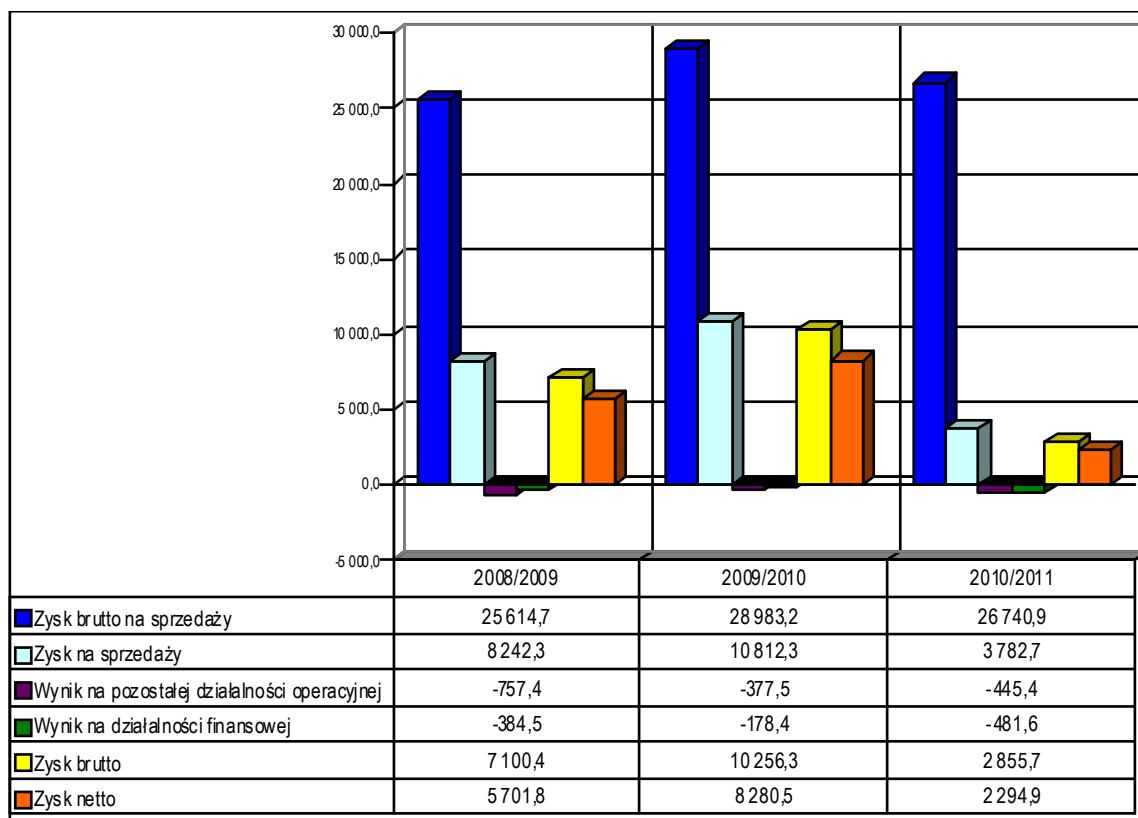
**2. RACHUNEK ZYSKÓW I STRAT**

**WSKAŹNIKI RENTOWNOŚCI**



Wskaźnik rentowności sprzedaży w całym analizowanym okresie utrzymywał się na podobnym wysokim poziomie. W badanym okresie wskaźnik ten obniżył się o 4,4 punktu procentowego. Wskaźnik rentowności kapitałów własnych obniżył się o 19 punktów procentowych, a wskaźnik rentowności aktywów o 15,5 punktów procentowych. Wysokie spadki wartości obydwu wskaźników spowodowane zostały istotnym obniżeniem poziomu zysku netto w roku badanym o 72,3% przy wzrostach kapitałów własnych i aktywów.

**WYNIKI NA KOLEJNYCH POZIOMACH DZIAŁALNOŚCI**  
 Wartości w tys. zł.



W roku badanym zysk brutto ze sprzedaży obniżył się o 7,7% co było spowodowane niższym wskaźnikiem przyrostu przychodów (5,1%) od wskaźnika przyrostu kosztów sprzedanych produktów, towarów i materiałów (12,3%).

Zysk ze sprzedaży w roku 2010/2011 obniżył się o 65%. Główny wpływ na ten spadek wywarł istotny wzrost kosztów sprzedaży o 35,5%. Ta niekorzystna tendencja, a także ujemne wyniki na pozostałej działalności operacyjnej oraz na działalności finansowej ukształtowały zysk brutto na poziomie 2 855,7 tys. zł. Po obciążeniach podatkowych zysk brutto został zmniejszony o 560,83 tys. zł kształtując zysk netto bieżącego roku obrotowego na poziomie 2 294,9 tys. zł, co oznacza spadek o 72,3% w stosunku roku ubiegłego.

### 3. ZAGROŻENIE ZASADY CIĄGŁOŚCI DZIAŁANIA

Nie stwierdza się żadnych istotnych zjawisk mogących stanowić zagrożenie dla kontynuowania działalności przez HELIO S.A. w okresie najbliższych 12 miesięcy po dniu bilansowym.

## **C. CZĘŚĆ SZCZEGÓŁOWA**

### **I. PRAWIDŁOWOŚĆ I RZETELNOŚĆ KSIĄG RACHUNKOWYCH**

#### **1. PRAWIDŁOWOŚĆ STOSOWANEGO SYSTEMU KSIĘGOWOŚCI**

Księgowość Spółki prowadzona jest przy wykorzystaniu systemu komputerowego CDN XL. Spółka posiada aktualną dokumentację, o której mowa w art. 10 ustawy, w tym również zakładowy plan kont zatwierdzony przez Zarząd Spółki.

W trakcie naszego badania nie stwierdziliśmy istotnych nieprawidłowości ksiąg rachunkowych, które mogłyby mieć istotny wpływ na zbadane sprawozdanie finansowe, a które nie zostałyby usunięte, w tym dotyczących:

- zasadności i ciągłości stosowanych zasad (polityki) rachunkowości,
- udokumentowania operacji gospodarczych,
- rzetelności, bezbłędności i sprawdzalności ksiąg rachunkowych oraz powiązania zapisów w ramach ksiąg rachunkowych,
- prawidłowości otwarcia ksiąg rachunkowych na podstawie sald zatwierzonego bilansu za okres poprzedni,
- powiązania zapisów z dowodami księgowymi i sprawozdaniem finansowym,
- zasadności stosowanych metod zabezpieczenia dostępu do danych i systemu ich przetwarzania za pomocą komputera,
- spełniania warunków jakim powinna odpowiadać ochrona dokumentacji księgowej oraz przechowywania ksiąg rachunkowych i sprawozdań finansowych.

#### **2. INWENTARYZACJA AKTYWÓW I PASYWÓW**

Spółka przeprowadziła inwentaryzację aktywów i pasywów w zakresie i terminach oraz z częstotliwością wymaganą przez ustawę o rachunkowości. Różnice inwentaryzacyjne ujęto i rozliczono w księgach badanego okresu.

### **II. ELEMENTY SPRAWOZDANIA FINANSOWEGO**

#### **II.1. WPROWADZENIE DO SPRAWOZDANIA FINANSOWEGO**

Wprowadzenie do sprawozdania finansowego spełnia wymagania wynikające z Rozporządzenia Ministra Finansów z dnia 18 października 2005 r. w sprawie zakresu informacji wykazywanych w sprawozdaniach finansowych i skonsolidowanych sprawozdaniach finansowych, wymaganych w prospekcie emisyjnym dla emitentów z siedzibą na terytorium Rzeczypospolitej Polskiej, dla których właściwe są polskie zasady rachunkowości i zawiera m. in.:

- wskazanie, że sprawozdanie finansowe zostało sporządzone przy założeniu kontynuowania działalności gospodarczej przez jednostkę w dającej się przewidzieć przyszłości oraz że nie istnieją okoliczności wskazujące na zagrożenie kontynuowania przez nią działalności,
- omówienie przyjętych zasad (polityki) rachunkowości, w tym metod wyceny aktywów i pasywów (także amortyzacji), pomiaru wyniku finansowego oraz sposobu sporządzenia sprawozdania finansowego w zakresie, w jakim ustawa pozostawia jednostce prawo wyboru.

#### **II.2. INFORMACJE O WYBRANYCH, ISTOTNYCH POZYCJACH BILANSU**

Szczegółowe informacje liczbowe oraz opisowe do poszczególnych pozycji aktywów i pasywów zostały zaprezentowane w informacji dodatkowej i notach objaśniających stanowiących jej zintegrowaną część. Nie stwierdzono istotnych nieprawidłowości w wycenie i prezentacji pozycji bilansowych.

### **1. Rzeczowe aktywa trwałe**

Rzeczowe aktywa trwałe w łącznej kwocie 27 556,02 tys. zł stanowiły na dzień bilansowy 44,5% sumy bilansowej, a ich wartość w roku badanym wzrosła o 10 594, 53 tj. o 62,5 % w stosunku do roku poprzedniego. Wysoki wzrost wartości rzeczowych aktywów trwałych związany jest z przyjęciem do ewidencji z dniem 30.06.2011 r. na stan środków trwałych wybudowanego w Brochowie kompleksu produkcyjno-magazynowego wraz z infrastrukturą towarzyszącą.

### **2. Zapasy**

Zapasy w łącznej kwocie 25 482,45 tys. zł stanowiły na dzień bilansowy 41,15% sumy bilansowej i wzrosły w porównaniu do roku poprzedniego o 2 800,92 tys. zł, co oznacza wzrost o 12,3%. Największą pozycją w zapasach są towary, które w kwocie 18 247,42 tys. zł stanowią 65,76% wszystkich zapasów i wzrosły w porównaniu do roku ubiegłego o 71,60%. Towary o wartości 38,85 tys. zł zostały objęte odpisem aktualizującym.

### **3. Należności krótkoterminowe**

Należności krótkoterminowe w kwocie 7 788,06 tys. zł stanowiły na dzień bilansowy 12,58% sumy bilansowej i spadły w porównaniu do roku poprzedniego o 3,2%.

Główną pozycją należności krótkoterminowych są należności od pozostałych jednostek z tytułu dostaw i usług, które w kwocie 6 480,01 tys. zł mają 83,2% udziału w należnościach krótkoterminowych ogółem.

Na koniec roku obrotowego nie występują odpisy aktualizujące wartość należności, a analiza struktury wiekowej należności potwierdza brak konieczności tworzenia odpisów.

### **4. Zobowiązania długo- i krótkoterminowe**

Wartość zobowiązań na koniec roku obrotowego wynosiła 21 952,16 tys. zł co stanowi 35,5% sumy bilansowej. W stosunku do roku ubiegłego zobowiązania długoterminowe wzrosły o 97,6%, a krótkoterminowe o 51,3%. Wzrost zadłużenia wynika głównie z zaciągniętych przez Spółkę kredytów obrotowych i inwestycyjnych. Zadłużenie z tytułu kredytów w stosunku do poprzedniego roku obrotowego wzrosło o 11 510,32 tys. zł.

## **II.3. INFORMACJE O WYBRANYCH POZYCJACH KSZTAŁTUJĄCYCH WYNIK DZIAŁALNOŚCI GOSPODARCZEJ**

Pozycje kształtujące wynik finansowy Spółka ujęła kompletnie i prawidłowo w istotnych kwestiach w odniesieniu do całości sprawozdania finansowego. Struktura przychodów i kosztów została prawidłowo przedstawiona w notach objaśniających do sprawozdania finansowego.

## **II.4. ZESTAWIENIE ZMIAN W KAPITALE (FUNDUSZU) WŁASNYM**

Zestawienie zmian w kapitale własnym sporządzono zgodnie z wymogami określonymi w Rozporządzeniu Ministra Finansów z dnia 18 października 2005 r. w sprawie zakresu informacji wykazywanych w sprawozdaniach finansowych i skonsolidowanych sprawozdaniach finansowych, wymaganych w prospekcie emisyjnym dla emitentów z siedzibą na terytorium Rzeczypospolitej Polskiej, dla których właściwe są polskie zasady rachunkowości (Dz. U. z 2005 roku nr 209 poz. 1743 z późn. zmianami). Zmiany te są zgodne z przepisami prawa, elementami sprawozdania finansowego oraz danymi pochodzącymi bezpośrednio z ewidencji księgowej i analizy sald kont.

## **II.5. RACHUNEK PRZEPLYWÓW PIENIĘŻNYCH**

Rachunek przepływów pieniężnych sporządzono zgodnie z wymogami określonymi w Rozporządzeniu Ministra Finansów z dnia 18 października 2005 r. w sprawie zakresu informacji wykazywanych w sprawozdaniach finansowych i skonsolidowanych sprawozdaniach finansowych, wymaganych w prospekcie emisyjnym dla emitentów z siedzibą na terytorium Rzeczypospolitej Polskiej, dla których właściwe są polskie zasady rachunkowości (Dz. U. z 2005 roku nr 209 poz. 1743 z późn. zmianami) – metodą pośrednią, na podstawie: bilansu, rachunku zysków i strat, informacji dodatkowej (i jest zgodny z danymi zawartymi w tych sprawozdaniach) oraz na podstawie danych pochodzących bezpośrednio z ewidencji księgowej i analizy sald kont.

## **II.6. DODATKOWE INFORMACJE I OBJAŚNIENIA**

Dodatkowe informacje i objaśnienia stanowią integralną część sprawozdania finansowego. Dane zawarte w dodatkowych informacjach i objaśnieniach zostały przedstawione przez Spółkę, w istotnych aspektach, zgodnie z wymogami określonymi w Rozporządzeniu Ministra Finansów z dnia 18 października 2005 r. w sprawie zakresu informacji wykazywanych w sprawozdaniach finansowych i skonsolidowanych sprawozdaniach finansowych, wymaganych w prospekcie emisyjnym dla emitentów z siedzibą na terytorium Rzeczypospolitej Polskiej, dla których właściwe są polskie zasady rachunkowości (Dz. U. z 2005 roku nr 209 poz. 1743 z późn. zmianami).

## **II.7. SPRAWOZDANIE Z DZIAŁALNOŚCI JEDNOSTKI W ROKU OBROTOWYM**

Zarząd sporządził pisemne sprawozdanie z działalności spółki, którego informacje finansowe są zgodne z danymi opiniowanego sprawozdania finansowego. Sprawozdanie to zawiera informacje wynikające z art. 49 ustawy o rachunkowości oraz rozporządzenia Ministra Finansów z dnia 19 lutego 2009 r. w sprawie informacji bieżących i okresowych przekazywanych przez emitentów papierów wartościowych oraz warunków uznawania za równoważne informacji wymaganych przepisami prawa państw niebędących państwem członkowskim.

## **D. INFORMACJE O ISTOTNYCH NARUSZENIACH PRAWA**

W wyniku zastosowanych procedur badania nie stwierdziliśmy naruszenia przepisów prawa, a także statutu Spółki.

## **E. ZDARZENIA PO DACIE BILANSU**

Istotne operacje gospodarcze, udokumentowane po zakończeniu roku obrotowego, a dotyczące badanego okresu nie wystąpiły.

## **F. PODSUMOWANIE BADANIA**

1. Firma PKF Audyt Sp. z o.o. sporządzała w 2011 roku raport z przeglądu półrocznego sprawozdania finansowego HELIO S.A., natomiast umowa o badanie sprawozdania finansowego nie zawiera dodatkowych zagadnień, które wymagałyby sporządzenia odrębnego sprawozdania.
2. W trakcie badania nie korzystaliśmy z wyników prac żadnych niezależnych specjalistów.
3. Ocenę sprawozdania finansowego zawiera opinia stanowiąca odrębny dokument.
4. Przeprowadzone badanie obejmowało sprawdzenie – w dużej mierze metodą wrywkową – dowodów i zapisów księgowych, z których wynikają kwoty i informacje zawarte w sprawozdaniu finansowym, a także pozycje kształtujące wysokość rozrachunków z budżetami. W związku z tym mogą wystąpić różnice pomiędzy wynikami ewentualnych kontroli podatkowych przeprowadzanych zwykle metodą pełną a ustaleniami zawartymi w raporcie.
5. Niniejszy raport zawiera 14 stron kolejno numerowanych, parafowanych przez biegłego rewidenta.

Zbigniew Telega  
Biegły rewident nr 10935

kluczowy biegły rewident przeprowadzający badanie  
w imieniu PKF Audyt Sp. z o.o. podmiotu uprawnionego  
do badania sprawozdań finansowych nr 548

ul. Elbląska 15/17  
01-747 Warszawa

**Warszawa, 26 października 2011 r.**